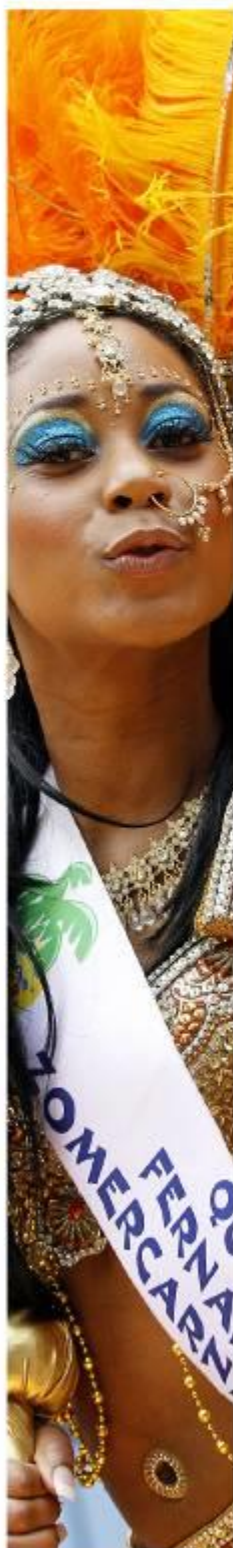


Sterke schouders in Rotterdam

Editie 2018



Sterke schouders in Rotterdam

Editie 2018

Projectnummer 5077-c

drs. P.A. de Graaf
Onderzoek en Business Intelligence
Oktober 2018

In opdracht van de gemeente Rotterdam, Programma 'Sterke Schouders'.

Onderzoek en Business Intelligence (OBI)
Wilhelminakade 179, 3072 AP Rotterdam
Postbus 21323, 3001 AH Rotterdam
Telefoon: (010) 267 15 00
E-mail: onderzoek@rotterdam.nl
Internet: <http://www.rotterdam.nl/onderzoek>

Gegevens mogen worden overgenomen, mits met bronvermelding.
Verveelvoudiging voor eigen of intern gebruik toegestaan.

INHOUD

Inleiding	5
Samenvatting en conclusies	9
1. Omvang en ontwikkeling van de aantallen	13
1.1 Aantallen ingeschreven studenten	13
1.2 Hoog opgeleiden	14
1.3 Sterke Schouders	15
1.4 Sterke schouders en hoog opgeleiden	16
1.5 Sterke schouders in Rotterdam en elders	17
1.6 Hoge inkomens	22
2. Het werk van de werkende sterke schouders	23
2.1 Arbeidsmarktpositie	23
2.2 Het werk van de werkende sterke schouders	25
2.3 Woon- en werkstad	27
3. Rotterdamse studenten en studenten in Rotterdam	29
3.1 Woon- en studiestad	29
3.2 Na het afstuderen	30
3.3 Bachelors	31
4. Kansrijke wijken	33
5. In- en uitstroom	35
5.1 Sterke schouders	35
5.2 Hoog opgeleiden	38
5.3 Arbeidsmarktpositie voor en na de verhuizing	41
Bijlage I: Percentages bekende opleidingsniveaus in de CBS-bestanden	45
Bijlage II: Het opleidingsniveau van de Rotterdamse bevolking	46

Bijlage IIIa: Sterke schouders en hoog opgeleiden per buurt; 1 oktober 2016	55
Bijlage IIIb: Sterke schouders en hoog opgeleiden per buurt; 1 oktober 2017*	58
Bijlage IV: Sterke schouders en hoog opgeleiden in de 44 (middel)grote steden; 1 oktober 2009, 1 oktober 2016 en 1 oktober 2017*	61
Bijlage Va: Persoonskenmerken van sterke schouders, hoog opgeleiden, instroom en uitstroom; 1 oktober 2016	67
Bijlage Vb: Persoonskenmerken van sterke schouders, hoog opgeleiden, instroom en uitstroom; 1 oktober 2017*	69

INLEIDING

Sterke schouders

In het kader van het programma 'Sterke Schouders' van de gemeente Rotterdam is er behoefte meer te weten te komen over (de ontwikkeling van) de omvang van de groepen die de sterke schouders in de Rotterdamse samenleving vormen. Bij die sterke schouders worden vijf deelgroepen onderscheiden naar gelang de levensfase waarin men zich bevindt: 'studenten', alsmede een viertal groepen hoog opgeleiden¹, namelijk 'young professionals', 'hoog opgeleide gezinnen', hoog opgeleiden zonder kinderen² en 'empty nesters'. In onderstaand schema staan deze vijf deelgroepen gedefinieerd.

	Opleiding	Leeftijd	Huishoudens-samenstelling	Inkomen / Arbeids-marktpositie / Woon-situatie
Studenten ³	volgt HBO- of WO-opleiding	18 t/m 25 jaar	al dan niet thuis-wonend	---
Young professionals	HBO- of WO-opgeleid	tot 35 jaar	heeft hooguit één thuiswonend kind ⁴	---
Hoog opgeleide gezinnen	HBO- of WO-opgeleid	35 tot 55 jaar	(hoofd of partner in) gezin met thuis-wonende kinderen ⁵	---
Hoog opgeleiden zonder kinderen	HBO- of WO-opgeleid	35 tot 55 jaar	heeft geen thuis-wonende kinderen (meer)	---
Empty nesters ⁶	HBO- of WO-opgeleid	vanaf 55 jaar	heeft geen thuis-wonende kinderen (meer)	---

Een klein aantal hoog opgeleiden behoort dus niet tot een deelgroep van de sterke schouders. Anderzijds behoren (nog) niet hoog opgeleide studenten ook tot een deelgroep van de sterke schouders. Zie hierover ook paragraaf 1.4. Op de argumenten voor deze indertijd voor het programma 'Sterke Schouders' gemaakte keuzes wordt hier niet verder meer ingegaan. Wel zijn voor de daárin geïnteresseerden in deze rapportage overal zo veel mogelijk niet alleen gegevens over 'sterke schouders', maar ook over (alle) hoog opgeleiden opgenomen.

De voorliggende rapportage is de derde editie van een monitoringsreeks, waarvan de eerste editie, met gegevens over 2009 tot en met 2014, in december 2016 verscheen⁷, en de tweede, met gereviseerde gegevens over 2013 en 2014 en toegevoegde over 2015, in februari 2018⁸. In

¹): Voor alle duidelijkheid: met 'opgeleid' wordt bedoeld dat men de betreffende onderwijssoort niet alleen gevolgd heeft, maar de opleiding ook met een diploma afgerond heeft.

²): De vraag of er ooit kinderen zijn geweest speelt bij deelgroepen zonder thuiswonende kinderen geen rol. Veelal zal ook niet vast te stellen zijn of mensen zonder thuiswonende kinderen wel ooit kinderen hebben gehad.

³): Door ons bij 'studenten' die (al) hoog opgeleid zijn te beperken tot wie geen werk zoekt of werk van minder dan 12 uur per week heeft, voorkomen we overlap met de deelgroep 'young professionals'.

⁴): Ongeacht de verdere huishoudenssamenstelling.

⁵): Het betreft hier zowel één- als twee-oudergezinnen!

⁶): Deze deelgroep wordt ook wel 'herontdekkers' genoemd.

⁷): Gemeente Rotterdam, Onderzoek en Business Intelligence (P.A. de Graaf): *Sterke schouders in Rotterdam. Editie 2016*; Rotterdam, december 2016.

⁸): Gemeente Rotterdam, Onderzoek en Business Intelligence (P.A. de Graaf): *Sterke schouders in Rotterdam. Editie 2017*; Rotterdam, februari 2018.

deze derde editie zijn gegevens over 2016 en voorlopige gegevens over 2017 toegevoegd⁹.

Sterke schouders worden gemeten in personen; niet in huishoudens.

Bron

Voor de berekening van de *omvang* van dergelijke groepen zijn enquêtes minder geschikt: hoog opgeleiden zijn in enquêtes namelijk altijd oververtegenwoordigd, en jongeren ondervertegenwoordigd. Daarom zijn de monitoring van de omvang van deze deelgroepen en de analyses van hun verdere kenmerken voor deze rapportage verricht met behulp van voor OBI toegankelijke onderzoeksbestanden bij het CBS.

OBI heeft de mogelijkheid om onder bepaalde voorwaarden zelf berekeningen te verrichten op onderzoeksbestanden van het CBS, waaronder de reeks registerbestanden¹⁰ die gezamenlijk bekend staan als het *Sociaal Statistisch Bestand (SSB)*. Het opleidingsniveau is daarin niet voor iedereen opgenomen¹¹: voor veel mensen boven een bepaalde leeftijd en over particuliere en buitenlandse opleidingen ontbreken namelijk registergegevens. Dit is gecompenseerd door toevoeging van opleidingsgegevens uit de *Enquête BeroepsBevolking (EBB)* en van het UWV over hun werkzoekenden, en herweging¹². Die herweging is op het schaalniveau van Rotterdam wat grof, omdat die niet is gebaseerd op Rotterdamse, maar op landelijke verhoudingen. Daarom zijn de aantallen Rotterdammers naar opleidingsniveau voor deze rapportage herijkt.

Sinds juni 2016 worden de “officiële” Rotterdamse statistieken over opleidingsniveau gebaseerd op deze combinatie van register-, *EBB*- en UWV-gegevens en bijbehorende herweging; in het bijzonder bedraagt het percentage hoog opgeleiden in oktober 2016 nu 26,8%, en in oktober 2017 (volgens voorlopige cijfers) 27,2%.

Inmiddels komen de gegevens uit deze bron ook met minder grote vertraging beschikbaar: sinds oktober 2018 komen in oktober niet alleen definitieve gegevens over twee jaar eerder beschikbaar, maar ook voorlopige over het voorgaande jaar. Vergeleken met de vorige editie van deze monitoringsreeks bevat de voorliggende editie dan ook twee nieuwe jaren (al zijn de gegevens over 2017 dus nog ‘voorlopig’). En verwacht mag worden, dat definitieve gegevens over 2017 en voorlopige over 2018 in oktober 2019 voor de editie-2019 beschikbaar zullen komen.

Uit de onderdelen van het *SSB* zijn door OBI in het kader van de in 2015 begonnen reeks regionale arbeidsmarktanalyses¹³ onderzoeksbestanden samengesteld voor de peildatum 1 oktober van de jaren 2009 tot en met 2017. Deze bestanden worden ook voor de monitor van de sterke

⁹): Voorts zijn voor 1 oktober 2015 enkele vorige keer nog voorlopige gegevens vervangen door de definitieve.

¹⁰): Met registerbestanden worden bestanden bedoeld die niet zijn samengesteld op basis van enquêtes, maar op basis van registraties. Zij hebben als voordeel dat ze door hun volledigheid en door de aard van hun bron “de waarheid” bevatten, zonder ruis door steekproeftoeval en selectieve non-respons; zij hebben als nadeel dat ze in de regel wat minder actueel zijn.

¹¹): Over 2015 is bij Rotterdammers tot 30 jaar van meer dan 90% het opleidingsniveau bekend. Daarna loopt dit percentage af tot uiteindelijk 15% bij 74-jarigen. In totaal is van 28% het opleidingsniveau niet uit registergegevens bekend. Zie Bijlage I.

¹²): Dat wil zeggen dat personen waarvan het opleidingsniveau wél bekend is sterker worden meegeteld, om te compenseren dat personen waarvan dit niet bekend is niet worden meegeteld.

¹³): Zie:

- Gemeente Rotterdam, Onderzoek en Business Intelligence / Erasmus Universiteit Rotterdam, SEOR (Paul van der Aa e.a.): *Werk en werken in de Rijnmond. Editie 2015*; Rotterdam, juli 2015.
- Gemeente Rotterdam, Onderzoek en Business Intelligence (Paul van der Aa e.a.): *Werk en werken in de Rijnmond. Editie 2018*; Rotterdam, juni 2018.

schouders gebruikt, waardoor definities en uitkomsten aansluiten bij die van voornoemde arbeidsmarktanalyses. De voorliggende rapportage is daardoor tevens een rapportage van een nader verdiepingsonderzoek in het kader van die arbeidsmarktanalyse.

Tenzij anders aangegeven, betreffen alle aantallen personen in deze rapportage personen van 15 tot 75 jaar die op de betreffende peildatum in het GBA ingeschreven stonden. Daarmee ontbreken in het bijzonder sommige buitenlandse studenten en in het buitenland wonende studenten. En onder 'Rotterdam' wordt in deze rapportage overal het Rotterdam van de huidige gemeentelijke indeling bedoeld; dus voor alle jaren inclusief de voormalige gemeente Rozenburg. (Het begrip 'geboortegemeente' in Bijlage V is zelfs inclusief al veel langer geleden opgeheven gemeenten zoals Charlois en Delfshaven.)

Sommige cijfers in deze rapportage zijn nog voorlopig. Dat geldt, zoals gezegd, voor alle cijfers over 2017 die (mede) gebaseerd zijn op gegevens over het opleidingsniveau, maar ook voor de cijfers over 2017 over het volgen van onderwijs en voor de cijfers over 2016 over de arbeidsmarktpositie en arbeidslocatie. Over 2017 zijn zelfs nog helemaal geen volledige gegevens over de arbeidsmarktpositie en arbeidslocatie beschikbaar. In tabellen zijn voorlopige cijfers aangegeven met een '*' in de kop van de tabelkolom (achter het jaartal) of achter het cijfer; als cijfers nog niet beschikbaar zijn, is dat aangegeven met een '.' op de plaats van het ontbrekende cijfer.

Deze rapportage

Deze rapportage gaat in hoofdstuk 1 over de omvang en ontwikkeling van de aantallen sterke schouders en hoog opgeleiden. Hoofdstuk 2 gaat over de arbeidsmarktpositie en het werk van de werkende sterke schouders, en hoofdstuk 3 over Rotterdamse studenten en studenten in Rotterdam. In hoofdstuk 4 worden de sterke schouders vergeleken met kansrijke gezinnen uit het programma 'Kansrijke Wijken'. Hoofdstuk 5 tenslotte gaat over in- en uitstroom.

Deze rapportage is niet in de laatste plaats ook bedoeld om helderheid te verschaffen en te handhaven over aantallen en definities van verschillende categorieën Rotterdammers die in verschillende gemeentelijke programma's voorkomen, zoals 'sterke schouders', 'hoog opgeleiden' en 'kansrijke gezinnen' en dergelijke.

SAMENVATTING EN CONCLUSIES

1. De meest betrouwbare manier om het opleidingsniveau van de Rotterdammers te meten is die op basis van de registerbestanden uit het *Sociaal Statistisch Bestand (SSB)* van het CBS.
Sinds kort zijn ook de gegevens over het opleidingsniveau over 2016, en voorlopige over 2017 beschikbaar. Van de Rotterdammers van 15 tot 75 jaar was in oktober 2016 26,8% hoog opgeleid; landelijk was dit 27,8%; in oktober 2017 was dit volgens voorlopige cijfers 27,2% (landelijk: 28,3%).
Als enige van de vier grote steden heeft Rotterdam een lager aandeel hoog opgeleiden dan de rest van Nederland, al is het verschil klein. De laatste jaren bedraagt het verschil nog één procentpunt.
Zie voor een overzicht van het opleidingsniveau van de Rotterdamse bevolking per gebied en buurt Bijlage II. Hierin is ook te zien dat er een aanzienlijk verschil in opleidingsniveau is tussen beroepsbevolking (werkenden en werkzoekenden) en niet-beroepsbevolking.
2. Zie figuur 1.3 voor (de ontwikkeling van) de omvang van de diverse deelgroepen met sterke schouders in de periode 2009-2017. De betreffende aantallen zijn uitgedrukt in personen (en niet in huishoudens), waarbij personen die niet in het GBA voorkomen en personen van 75 jaar en ouder niet zijn meegeteld.
In oktober 2017 behoorde 29,6% van de Rotterdammers tot de sterke schouders; iets meer dan elders in Nederland (29,1%)¹⁴. In de andere drie grote steden is hun aandeel groter: in Den Haag iets groter, in Amsterdam ruim anderhalf keer zo groot en in Utrecht bijna twee keer zo groot.
De achterstand op Amsterdam en Utrecht manifesteert zich bij alle vijf de deelgroepen; die op Den Haag alleen bij de hoog opgeleide gezinnen, de hoog opgeleiden zonder kinderen en de empty nesters.
3. De aandelen van bijna alle deelgroepen zijn tussen 2009 en 2017 langzaam maar gestaag toegenomen; alleen aantal en bevolkingsaandeel van de hoog opgeleiden zonder kinderen haperen. De toename van het aandeel sterke schouders is in Rotterdam de laatste jaren net zo sterk als landelijk en in de andere drie grote steden.
De ontwikkeling van de aandelen sterke schouders en hoog opgeleiden per gebied en buurt is opgenomen in Bijlage III, en ook te zien op de GIS-applicatie <http://arcg.is/1eDCr5>. Voorts bevat Bijlage IV deze gegevens voor de 44 (middel)grote steden (de 40 steden uit het G40-stedennetwerk plus de vier grote steden).
In Bijlage V is een overzicht opgenomen van de persoonskenmerken van de sterke schouders, de deelgroepen daarvan en de hoog opgeleiden in Rotterdam.
4. Uit begin 2018 beschikbaar gekomen gegevens uit het *Integraal Inkomens- en Vermogensonderzoek* van het CBS blijkt bovendien dat het aandeel hoge (huishoudens-)inkomens in Rotterdam eveneens héél langzaam toeneemt. Elders in de G4 komen méér hoge inkomens voor, en in Amsterdam en Utrecht neemt hun aandeel ook sterker toe. In Den Haag lijkt juist sprake van een lichte afname.
5. De laatste jaren is geen duidelijke en substantiële trend waarneembaar in de aandelen wer-

¹⁴): In oktober 2017 was dus 27,2% van de Rotterdammers van 15 tot 75 jaar hoog opgeleid, en behoorde 29,6% tot de sterke schouders. 25,3% behoorde tot beide groepen, 4,2% behoorde tot de sterke schouders maar was (nog) niet hoog opgeleid (studenten!), en 1,7% was hoog opgeleid maar behoorde niet tot één van de deelgroepen van de sterke schouders (gezien leeftijd en/of huishoudenssamenstelling).

- kenden, werkzoekenden en niet tot de beroepsbevolking behorenden.
6. Voor een analyse van (de ontwikkeling van) het aandeel forenzen zijn geen vergelijkbare gegevens over jaren vóór 2014 en over 2017 beschikbaar, en drie meetmomenten zijn er wat weinig om conclusies over ontwikkelingen te trekken. Er is ook nog geen trend te zien in het aandeel werkende Rotterdamse sterke schouders dat in de eigen stad werkzaam is.
 7. De belangrijkste bedrijfssectoren voor sterke schouders of hoog opgeleiden zijn de zakelijke dienstverlening, de gezondheids- en welzijnszorg en het onderwijs. Tussen 2013 en 2017 hebben zich geen wezenlijke ontwikkelingen voorgedaan in de spreiding van de werkende sterke schouders of hoog opgeleiden over de bedrijfssectoren.
 8. Van de sterke schouders die in Rotterdam *werken*, woont ruim een derde ook in Rotterdam; de overigen (inmiddels meer dan vijfenzeventigduizend) werken er wel, maar wonen er niet. Deze groep kan worden gezien als potentieel nieuwe bewoners van Rotterdam: ze werken er immers al; al kunnen er vele verschillende redenen zijn om niet naar de werkstad te willen verhuizen.
Overigens is dit aandeel niet veel lager dan dat onder *alle* in Rotterdam werkenden.
 9. Van de in Rotterdam wonende HBO- en WO-studenten studeren er bijna zesduizend buiten Rotterdam. Anderzijds zijn er inmiddels meer dan éénendertigduizend studenten die in Rotterdam studeren maar er niet wonen. Vooral in het HBO studeren er veel in Rotterdam zonder er te wonen: bijna twee van de drie wonen niet in Rotterdam.
 10. De overgrote meerderheid van de in Rotterdam wonende afgestudeerden heeft een jaar na het afstuderen betaald werk gevonden, en meestal ook voor 12 uur of meer per week. En bijna negen van de tien in Rotterdam wonende afgestudeerden wonen een jaar later nog steeds in Rotterdam; ook als degenen die doorstuderen buiten beschouwing gelaten worden.
 11. Een groot en licht toenemend deel van de bachelors (vier van de tien) studeert nog steeds, maar daarnaast hebben velen ook een baan. In totaal werkt meer dan de helft 12 uur of meer per week.
Bijna negen van de tien bachelors wonen een jaar later nog steeds in Rotterdam.
 12. De deelgroep van de hoog opgeleide gezinnen is in de negen kansrijke wijken rondom het centrum uit het programma 'Kansrijke Wijken' in de periode 2009-2017 nóg iets sterker gegroeid dan in de rest van Rotterdam.
 13. De netto toename van het aantal sterke schouders bestaat ieder jaar onder meer uit een *positief* saldo van binnenlandse verhuizingen (in de zin van instroom van wie al sterke schouder had, minus uitstroom van wie sterke schouders had). De laatste jaren was dit een stuk hoger dan daarvóór, maar in 2017 is dit positieve saldo weer wat afgenomen. Zowel de instroom als de uitstroom betreft (in de nieuwe situatie) vooral young professionals, studenten en werkenden; per saldo wint de stad 'studenten' en verliest de stad meestal bij de andere deelgroepen; alleen bij de young professionals is het beeld niet ieder jaar hetzelfde. Dit komt deels doordat vertrekkende 'studenten' de stad in een andere hoedanigheid verlaten, wat nu eenmaal inherent is aan een universiteitsstad.
In termen van arbeidsmarktpositie wint de stad sterke schouders met een kleine baan en scholieren/studenten. In 2014 en 2015 was ook het saldo bij de sterke schouders met een grotere baan positief; in de andere jaren niet.
 14. De netto toename van het aantal hoog opgeleiden bestaat ieder jaar onder meer uit een *negatief* saldo van binnenlandse verhuizingen (instroom van wie al hoog opgeleid was, minus uitstroom van wie hoog opgeleid was); de laatste twee jaar zelfs weer wat sterker dan daar-

vóór. Als *alle* hoog opgeleiden beschouwd worden, blijkt ook het saldo bij de mensen met een grotere baan altijd negatief.

15. De meerderheid van de naar Rotterdam verhuisde sterke schouders of hoog opgeleiden had en heeft werk. Het aantal naar Rotterdam verhuisde sterke schouders dat van 'geen werk' naar 'werk' ging is een stuk groter dan het aantal dat van 'werk' naar 'geen werk' ging. Bij de *uit* Rotterdam verhuisde sterke schouders had en heeft eveneens de meerderheid werk. Het aantal uit Rotterdam verhuisde sterke schouders dat van 'geen werk' naar 'werk' ging is hier wat groter dan het aantal dat van 'werk' naar 'geen werk' ging. Bij de hoog opgeleiden, dus exclusief de studenten, geldt dit eveneens (behalve in 2012).

1. OMVANG EN ONTWIKKELING VAN DE AANTALLEN

1.1 Aantallen ingeschreven studenten

Figuur 1.1 toont de aantallen bij HBO- en WO-instellingen ingeschreven studenten van 18 tot en met 25 jaar die in Rotterdam wonen en in het GBA ingeschreven staan, en ter vergelijking ook de overeenkomstige aandelen in Amsterdam, Den Haag en Utrecht en in heel Nederland.

Figuur 1.1: Bij HBO- en WO-instellingen ingeschreven studenten die wonen in Rotterdam, in de G4 en in heel Nederland.

HBO- en WO-studenten die wonen in Rotterdam	2009	2010	2011	2012	2013	2014	2015	2016	2017*
Aantal, ongeacht leeftijd	29.816	30.981	31.674	31.519	32.248	32.836	33.100	32.990	33.044
Aantal, 18 t/m 25 jaar	22.584	23.575	24.358	24.466	24.867	25.518	25.746	25.485	25.598
Idem als % van de bevolking van 15 tot 75 jaar	4,9%	5,1%	5,2%	5,2%	5,3%	5,4%	5,4%	5,3%	5,2%
Idem in Amsterdam	6,1%	6,4%	6,6%	6,5%	6,8%	6,8%	6,6%	6,3%	5,9%
Idem in Den Haag	4,1%	4,3%	4,3%	4,3%	4,5%	4,5%	4,4%	4,4%	4,4%
Idem in Utrecht	11,2%	11,2%	11,0%	10,7%	10,9%	11,5%	11,2%	10,4%	9,8%
Idem in Nederland	3,8%	4,0%	4,1%	4,1%	4,2%	4,2%	4,2%	4,2%	4,2%

Bron: CBS, *Sociaal Statistisch Bestand*; bewerking OBI. Peildatum: 1 oktober. Exclusief niet in het GBA ingeschreven studenten. Deze beperking zal met name buitenlandse studenten en in het buitenland wonende studenten betreffen.

Overigens wordt door de beperking tot 18- t/m 25-jarigen een substantieel deel van de HBO- en WO-studenten niet meegeteld; zo bedroeg het *totale* aantal in Rotterdam wonende HBO- en WO-studenten in 2017 geen 25.598 maar 33.044! Daar zitten echter ook veel studenten tussen die inmiddels ook al een positie op de arbeidsmarkt hebben; zo had in 2017 volgens voorlopige cijfers 48% een baan van 12 uur of meer per week, en was nog maar 29% “alleen maar” student.

Anderzijds zijn er ook studenten van 18 tot en met 25 jaar die al hoog opgeleid zijn door het afronden van een eerdere studie¹⁵. Op deze overlap met de deelgroep ‘young professionals’ wordt in paragraaf 1.3 teruggekomen.

Er is dus een verschil tussen:

- studenten (op 1 oktober 2017: 33.044 Rotterdammers);
- studenten van 18 t/m 25 jaar (op 1 oktober 2017: 25.598 Rotterdammers); en
- studenten van 18 t/m 25 jaar als deelgroep van de groep ‘Sterke Schouders’ (op 1 oktober 2017: 24.641 Rotterdammers; zie paragraaf 1.3).

Het bevolkingsaandeel van de studenten van 18 tot en met 25 jaar is in Rotterdam wat lager dan in Amsterdam, en zeker dan in Utrecht. In Den Haag wonen juist relatief wat minder studenten. De omvang van deze studentenpopulaties beïnvloedt de “startpositie” van een woongemeente, hoewel daarna natuurlijk ook het aanbod van werk het aantal young professionals zal bepalen.

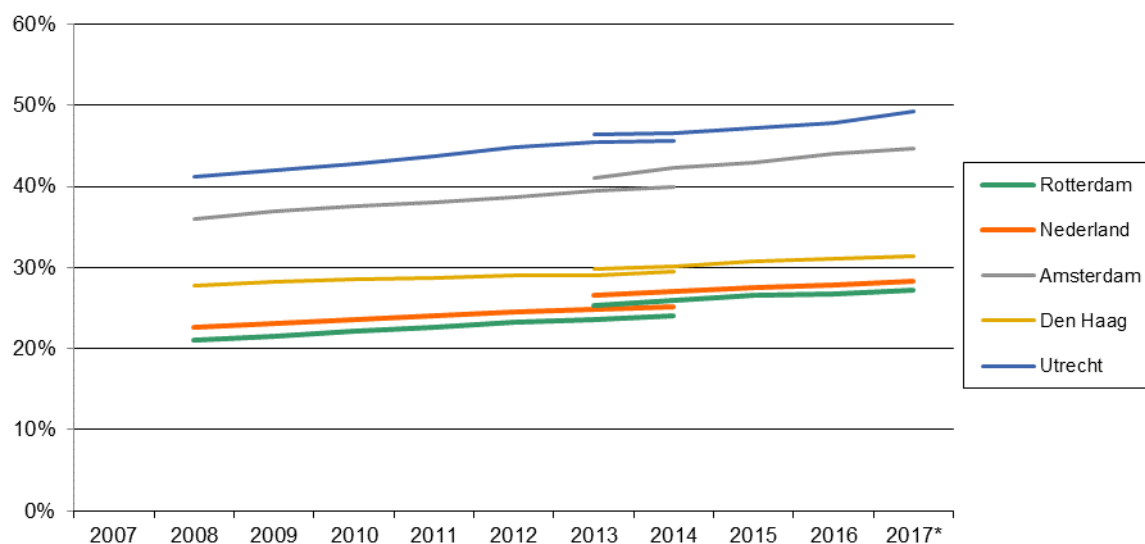
¹⁵): Men bedenke daarbij dat ook het voltooien van een bacheloropleiding iemand al ‘hoog opgeleid’ maakt. Veel studenten gaan daarna door met een masteropleiding.

1.2 Hoog opgeleiden

Sinds kort zijn ook de gegevens over 2016 en de voorlopige gegevens over 2017 beschikbaar. Van de Rotterdammers van 15 tot 75 jaar was in oktober 2017 volgens die voorlopige gegevens 27,2% hoog opgeleid; landelijk was dit 28,3%.

Figuur 1.2: Hoog opgeleiden in Rotterdam en elders (15 tot 75 jaar).

Hoog opgeleiden	2009	2010	2011	2012	2013 voor revisie	2013 na revisie	2014	2015	2016	2017*
Rotterdam	21,6%	22,1%	22,6%	23,2%	23,6%	25,4%	25,9%	26,6%	26,8%	27,2%
Amsterdam	36,9%	37,6%	38,1%	38,7%	39,4%	41,0%	42,3%	42,9%	44,1%	44,7%
Den Haag	28,2%	28,5%	28,7%	29,0%	29,1%	29,8%	30,1%	30,7%	31,1%	31,5%
Utrecht	42,0%	42,8%	43,8%	44,8%	45,4%	46,4%	46,5%	47,3%	47,8%	49,3%
Nederland	23,1%	23,6%	24,0%	24,5%	24,8%	26,6%	27,0%	27,5%	27,8%	28,3%



Bron: CBS, *Sociaal Statistisch Bestand*; bewerking OBI. Peildatum: 1 oktober.

Als enige van de vier grote steden heeft Rotterdam een lager aandeel hoog opgeleiden dan de rest van Nederland, al is het verschil klein. De laatste jaren bedraagt het verschil nog één procentpunt. Zie hierover ook Bijlage II, waarin het opleidingsniveau van de Rotterdamse bevolking ook per gebied en buurt is opgenomen.

Overigens bestaat er een aanzienlijk verschil in opleidingsniveau tussen de beroepsbevolking (werkenden en werklozen) en de niet-beroepsbevolking. Zo was in 2016 in Rotterdam 31% van de beroepsbevolking, en maar 16% van de niet-beroepsbevolking hoog opgeleid. Een vergelijkbaar verschil is ook elders in de G4 en in Nederland te zien. Zie ook hierover Bijlage II.

1.3 Sterke schouders

Over de jaren 2009 tot en met 2017 kan de omvang van de diverse deelgroepen met sterke schouders volgens het SSB worden berekend; zie onderstaande tabel.

Figuur 1.3: Sterke schouders in Rotterdam.

Sterke schouders	2009	2010	2011	2012	2013 voor revisie	2013 na revisie	2014	2015	2016	2017*
<i>Aantallen:</i>										
Young professionals	35.723	36.217	37.515	38.262	38.200	41.788	42.775	45.764	45.635	46.378
Hoog opgeleide gezinnen	23.246	24.143	25.298	25.609	26.482	26.506	27.823	28.400	29.514	31.167
Hoog opgel. zonder kind.	18.837	19.313	18.814	19.119	18.985	21.687	22.216	21.628	22.261	21.742
Empty nesters	13.608	14.039	14.861	15.994	16.994	18.624	19.038	19.983	20.042	20.794
<i>Subtotaal</i>	<i>91.414</i>	<i>93.712</i>	<i>96.488</i>	<i>98.984</i>	<i>100.661</i>	<i>108.605</i>	<i>111.852</i>	<i>115.775</i>	<i>117.452</i>	<i>120.081</i>
Studenten	21.589	22.576	23.667	23.619	23.719	23.629	24.290	24.386	24.547	24.641
Sterke schouders	113.003	116.288	120.155	122.603	124.380	132.234	136.142	140.161	141.999	144.722
<i>Idem incl. ov. hoog opgeleid:</i>										
Overige hoog opgeleiden	5.517	5.977	6.400	6.897	7.164	7.759	8.129	8.303	8.621	8.987
<i>St. sch. incl. ov. h. opgel.</i>	<i>118.520</i>	<i>122.265</i>	<i>126.555</i>	<i>129.500</i>	<i>131.544</i>	<i>139.993</i>	<i>144.271</i>	<i>148.464</i>	<i>150.620</i>	<i>153.709</i>
<i>waarvan hoog opgeleid</i>	<i>99.744</i>	<i>102.695</i>	<i>106.331</i>	<i>109.492</i>	<i>111.309</i>	<i>119.953</i>	<i>123.498</i>	<i>127.726</i>	<i>130.004</i>	<i>133.046</i>
<i>Totale bevolkingsomvang:</i>										
15 tot 75 jaar	462.105	465.319	470.693	470.970	471.614	471.666	476.312	479.604	485.183	489.548
<i>Percentages:</i>										
Young professionals	7,7%	7,8%	8,0%	8,1%	8,1%	8,9%	9,0%	9,5%	9,4%	9,5%
Hoog opgeleide gezinnen	5,0%	5,2%	5,4%	5,4%	5,6%	5,6%	5,8%	5,9%	6,1%	6,4%
Hoog opgel. zonder kind.	4,1%	4,2%	4,0%	4,1%	4,0%	4,6%	4,7%	4,5%	4,6%	4,4%
Empty nesters	2,9%	3,0%	3,2%	3,4%	3,6%	3,9%	4,0%	4,2%	4,1%	4,2%
<i>Subtotaal</i>	<i>19,8%</i>	<i>20,1%</i>	<i>20,5%</i>	<i>21,0%</i>	<i>21,3%</i>	<i>23,0%</i>	<i>23,5%</i>	<i>24,1%</i>	<i>24,2%</i>	<i>24,5%</i>
Studenten	4,7%	4,9%	5,0%	5,0%	5,0%	5,0%	5,1%	5,1%	5,1%	5,0%
Sterke schouders	24,5%	25,0%	25,5%	26,0%	26,4%	28,0%	28,6%	29,2%	29,3%	29,6%
<i>Idem incl. ov. hoog opgeleid:</i>										
Overige hoog opgeleiden	1,2%	1,3%	1,4%	1,5%	1,5%	1,6%	1,7%	1,7%	1,8%	1,8%
<i>St. sch. incl. ov. h. opgel.</i>	<i>25,6%</i>	<i>26,3%</i>	<i>26,9%</i>	<i>27,5%</i>	<i>27,9%</i>	<i>29,7%</i>	<i>30,3%</i>	<i>31,0%</i>	<i>31,0%</i>	<i>31,4%</i>
<i>waarvan hoog opgeleid</i>	<i>21,6%</i>	<i>22,1%</i>	<i>22,6%</i>	<i>23,2%</i>	<i>23,6%</i>	<i>25,4%</i>	<i>25,9%</i>	<i>26,6%</i>	<i>26,8%</i>	<i>27,2%</i>

Bron: CBS, *Sociaal Statistisch Bestand*; bewerking OBI. Peildatum: 1 oktober.

N.B.: Young professionals die ook nog of weer student zijn (en 18 tot en met 25 jaar), zijn als student gerekend als ze geen werk zoeken of werk van minder dan 12 uur per week hebben, en als young professional als ze 12 uur of meer per week werken of werkzoekend zijn. Daardoor zijn de aantallen studenten als deelgroep iets lager dan de totale aantallen studenten van 18 tot en met 25 jaar.

Op 1 oktober 2017 woonden er in Rotterdam 46.378 young professionals, 31.167 partners in hoog opgeleide gezinnen, 21.742 hoog opgeleiden zonder kinderen en 20.794 empty nesters; samen 120.081 Rotterdammers. Voorts waren er 26.120 studenten van 18 t/m 25 jaar die deelnamen aan een HBO- of WO-opleiding, maar daarvan dienen er 1.479 te worden gerekend tot de young professionals, omdat ze geacht mogen worden te participeren op de arbeidsmarkt¹⁶. Zo blijven er 24.641 studenten als deelgroep van de Sterke Schouders over. Tezamen waren er dus 144.722 sterke schouders.

Voorts waren nog 8.987 overige Rotterdammers eveneens hoog opgeleid. Het totaal aan hoog opgeleiden komt daarmee op 153.709 inclusief studenten, en 133.046 exclusief studenten.

De aandelen van bijna alle deelgroepen zijn tussen 2009 en 2017 langzaam maar gestaag toegenomen; alleen aantal en bevolkingsaandeel van de hoog opgeleiden zonder kinderen haperen.

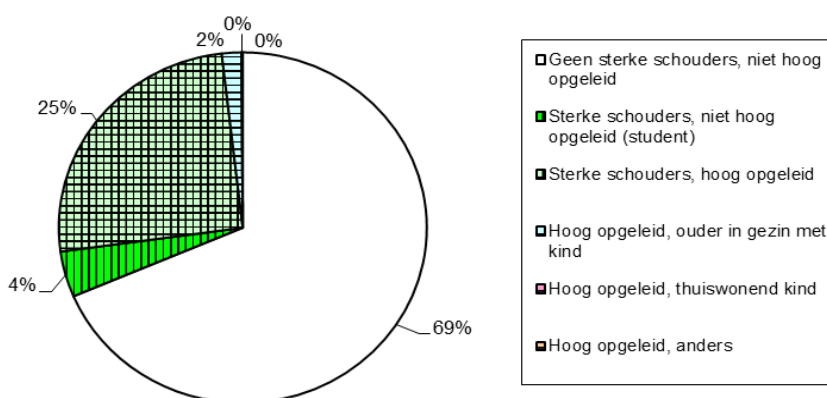
In Bijlage III zijn de aandelen sterke schouders en hoog opgeleiden in de Rotterdamse bevolking in oktober 2016 en 2017 per gebied en buurt opgenomen. De *ontwikkeling* van deze aandelen is ook te zien op de GIS-applicatie <http://arcg.is/1eDCr5>. Voorts bevat Bijlage IV deze gegevens voor 44 (middel)grote steden: de 40 steden uit het G40-stedennetwerk plus de vier grote steden.

1.4 Sterke schouders en hoog opgeleiden

Niet iedereen met sterke schouders is (al) hoog opgeleid (studenten!), en niet iedere hoog opgeleide wordt (vooral gezien de gehanteerde leeftijdsgrenzen!) tot de 'sterke schouders' gerekend. De 8.987 'overige hoog opgeleiden' in oktober 2017 bestonden uit 7.093 ouders in een twee-oudergezin, 1.428 ouders in een een-oudergezin, 50 thuiswonende kinderen en 416 Rotterdammers met nóg weer een andere huishoudenssituatie / -positie.

In onderstaande figuur over de samenstelling van de totale Rotterdamse bevolking van 15 tot 75 jaar in oktober 2017 is weergegeven hoe 'sterke schouders' en 'hoog opgeleid' elkaar overlappen.

Figuur 1.4: Sterke schouders en hoog opgeleiden in Rotterdam; oktober 2017*.



¹⁶): Young professionals die ook nog of weer student zijn (en 18 tot en met 25 jaar), zijn als student geteld als ze geen werk zoeken of werk van minder dan 12 uur per week hebben, en als young professional als ze 12 uur of meer per week werken of werkzoekend zijn.

Groen en verticaal gearceerd: de sterke schouders: 25,3% hoog opgeleiden plus 4,2% studenten; samen 29,6%.

In pasteltinten en horizontaal gearceerd: de hoog opgeleiden: 25,3% sterke schouders, plus 1,7% overige ouders met kinderen, 0,0% thuiswonende kinderen en 0,1% Rotterdammers met nóg weer een andere huishoudenssituatie / -positie; samen 27,2%.

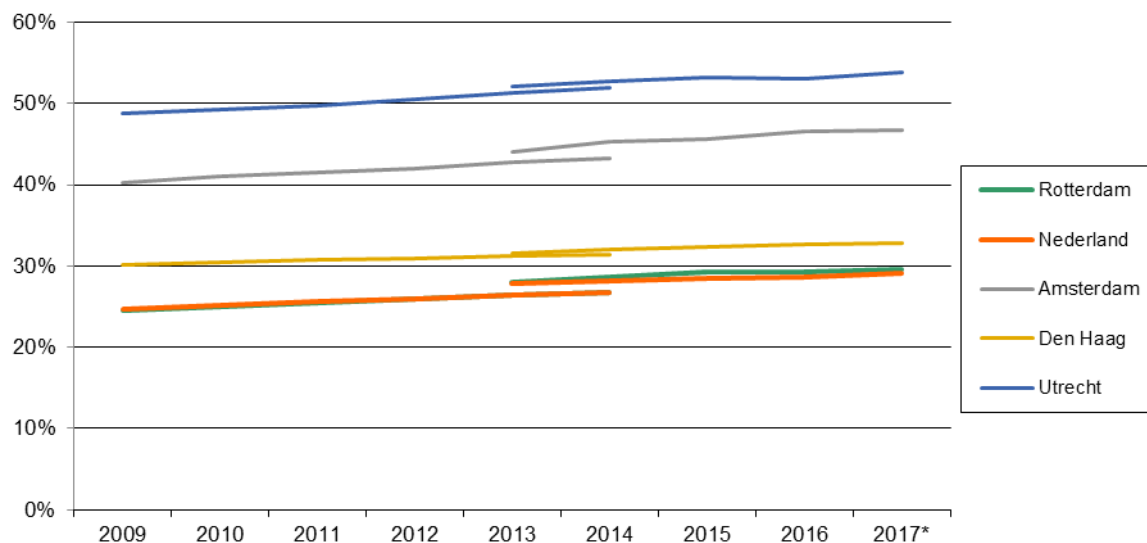
In Bijlage V is een overzicht opgenomen van de persoonskenmerken van de sterke schouders, de deelgroepen daarvan en de hoog opgeleiden in Rotterdam.

1.5 Sterke schouders in Rotterdam en elders

In de figuren 1.1 en 1.3 zijn de aantallen bij HBO- en WO-instellingen ingeschreven studenten en de aantallen hoog opgeleiden in Rotterdam al vergeleken met de overeenkomstige aantallen in Amsterdam, Den Haag, Utrecht en heel Nederland. In figuur 1.5 is dit ook gedaan voor de aantallen sterke schouders.

Figuur 1.5: Sterke schouders in Rotterdam en elders.

Sterke schouders	2009	2010	2011	2012	2013 voor revisie	2013 na revisie	2014	2015	2016	2017*
Rotterdam	24,5%	25,0%	25,5%	26,0%	26,4%	28,0%	28,6%	29,2%	29,3%	29,6%
Amsterdam	40,2%	41,0%	41,5%	42,0%	42,8%	44,0%	45,3%	45,7%	46,6%	46,7%
Den Haag	30,1%	30,5%	30,7%	31,0%	31,2%	31,5%	32,0%	32,3%	32,7%	32,8%
Utrecht	48,8%	49,2%	49,7%	50,6%	51,3%	52,1%	52,7%	53,2%	53,0%	53,8%
Nederland	24,7%	25,1%	25,6%	26,0%	26,4%	27,8%	28,2%	28,5%	28,7%	29,1%



Bron: CBS, *Sociaal Statistisch Bestand*; bewerking OBI. Peildatum: 1 oktober.

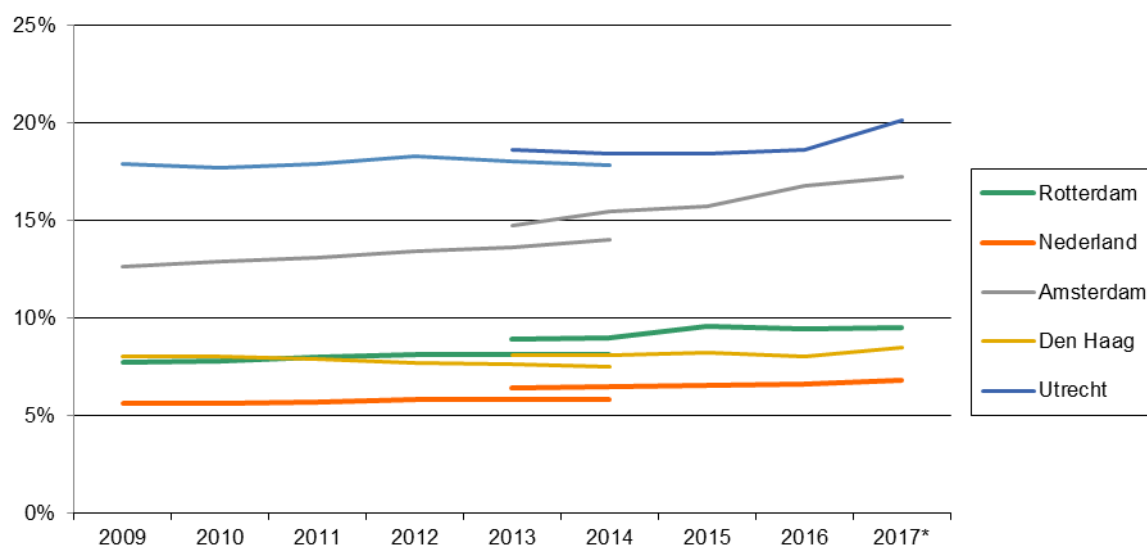
Relatief wonen er in Rotterdam de laatste jaren ongeveer even veel sterke schouders als elders in Nederland. (Beide lijnen gaan zelfs deels schuil achter elkaar!) In de andere drie grote steden is hun aandeel groter: in Den Haag iets groter, in Amsterdam ruim anderhalf keer zo groot en in Utrecht bijna twee keer zo groot. De toename van het aandeel sterke schouders is in Rotterdam de laatste jaren net zo sterk als landelijk en in de andere drie grote steden.

Deelgroepen

Voor de diverse deelgroepen ziet dit beeld er als volgt uit. Allereerst de young professionals.

Figuur 1.6: Young professionals in Rotterdam en elders.

Young professionals	2009	2010	2011	2012	2013 voor revisie	2013 na revisie	2014	2015	2016	2017*
Rotterdam	7,7%	7,8%	8,0%	8,1%	8,1%	8,9%	9,0%	9,5%	9,4%	9,5%
Amsterdam	12,6%	12,9%	13,1%	13,4%	13,6%	14,7%	15,5%	15,7%	16,8%	17,2%
Den Haag	8,0%	8,0%	7,9%	7,7%	7,6%	8,1%	8,1%	8,2%	8,0%	8,5%
Utrecht	17,9%	17,7%	17,9%	18,3%	18,0%	18,6%	18,4%	18,4%	18,6%	20,1%
Nederland	5,6%	5,6%	5,7%	5,8%	5,8%	6,4%	6,5%	6,5%	6,6%	6,8%

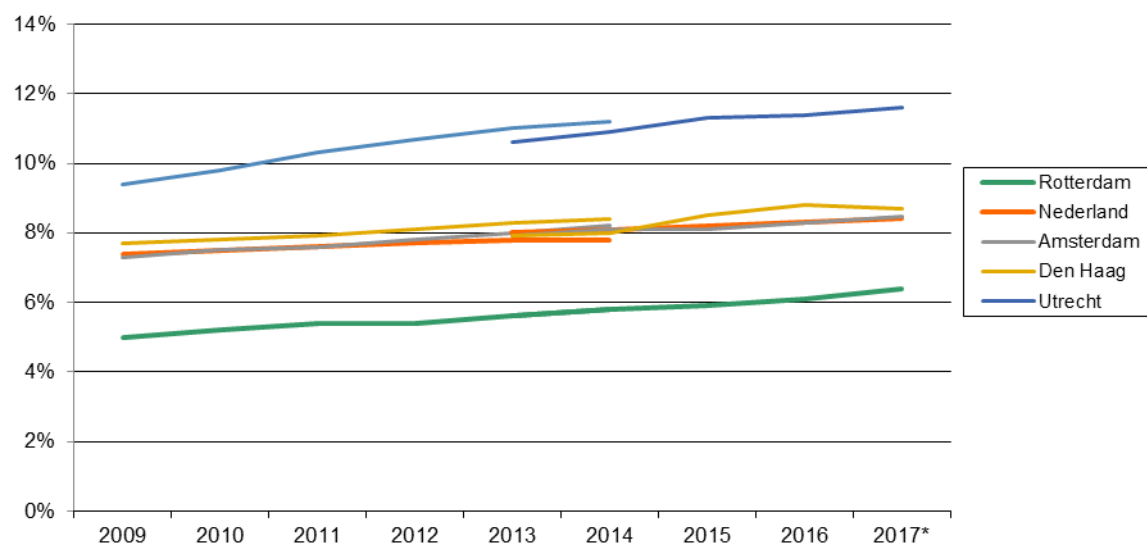


Bron: CBS, *Sociaal Statistisch Bestand*; bewerking OBI. Peildatum: 1 oktober.

Het aandeel young professionals ligt in Rotterdam, net als in de andere drie grote steden, hoger dan landelijk. Vergeleken met Den Haag ligt het in Rotterdam iets hoger, maar vergeleken met Amsterdam en Utrecht nog steeds een stuk lager. De laatste twee jaar is ook geen sprake meer van een toename; landelijk neemt het *heel* bescheiden toe, en in Utrecht is het in 2017 ook weer toegenomen. In Amsterdam neemt het aandeel young professionals al jaren sterk toe.

Figuur 1.7: Hoog opgeleide gezinnen in Rotterdam en elders.

Hoog opgeleide gezinnen	2009	2010	2011	2012	2013 voor revisie	2013 na revisie	2014	2015	2016	2017*
Rotterdam	5,0%	5,2%	5,4%	5,4%	5,6%	5,6%	5,8%	5,9%	6,1%	6,4%
Amsterdam	7,3%	7,5%	7,6%	7,8%	8,0%	7,9%	8,1%	8,1%	8,3%	8,5%
Den Haag	7,7%	7,8%	7,9%	8,1%	8,3%	7,9%	8,0%	8,5%	8,8%	8,7%
Utrecht	9,4%	9,8%	10,3%	10,7%	11,0%	10,6%	10,9%	11,3%	11,4%	11,6%
Nederland	7,4%	7,5%	7,6%	7,7%	7,8%	8,0%	8,1%	8,2%	8,3%	8,4%

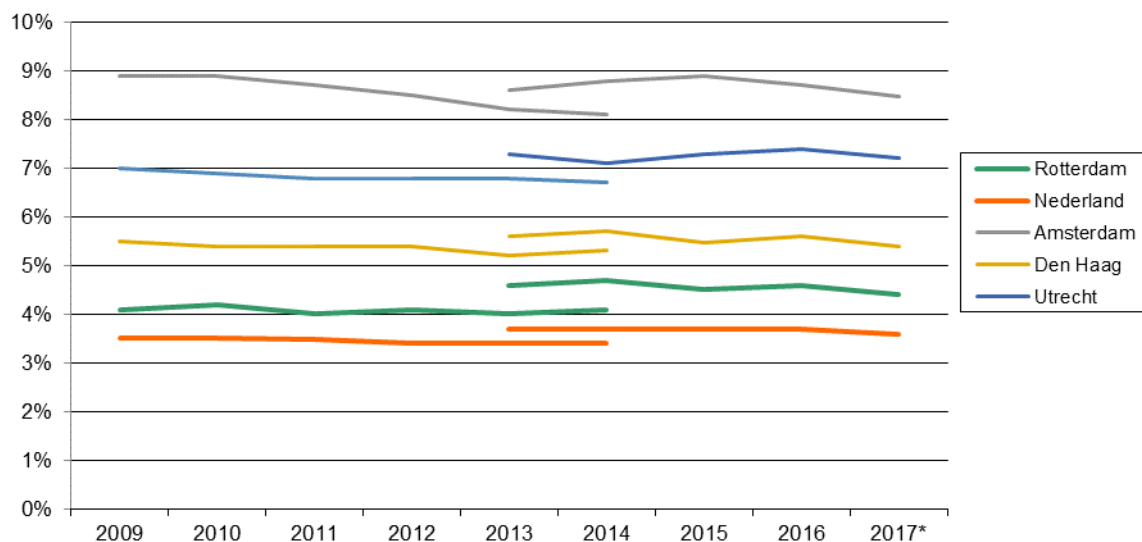


Bron: CBS, Sociaal Statistisch Bestand; bewerking OBI. Peildatum: 1 oktober.

Het aandeel hoog opgeleide gezinnen neemt in Rotterdam wel toe, maar ligt nog steeds een stuk onder het landelijk niveau en dat van de andere drie grote steden. De toename is wel iets sterker dan landelijk en in Amsterdam en Den Haag.

Figuur 1.8: Hoog opgeleiden zonder kinderen in Rotterdam en elders.

Hoog opgeleiden zonder kinderen	2009	2010	2011	2012	2013 voor revisie	2013 na revisie	2014	2015	2016	2017*
Rotterdam	4,1%	4,2%	4,0%	4,1%	4,0%	4,6%	4,7%	4,5%	4,6%	4,4%
Amsterdam	8,9%	8,9%	8,7%	8,5%	8,2%	8,6%	8,8%	8,9%	8,7%	8,5%
Den Haag	5,5%	5,4%	5,4%	5,4%	5,2%	5,6%	5,7%	5,5%	5,6%	5,4%
Utrecht	7,0%	6,9%	6,8%	6,8%	6,8%	7,3%	7,1%	7,3%	7,4%	7,2%
Nederland	3,5%	3,5%	3,5%	3,4%	3,4%	3,7%	3,7%	3,7%	3,7%	3,6%

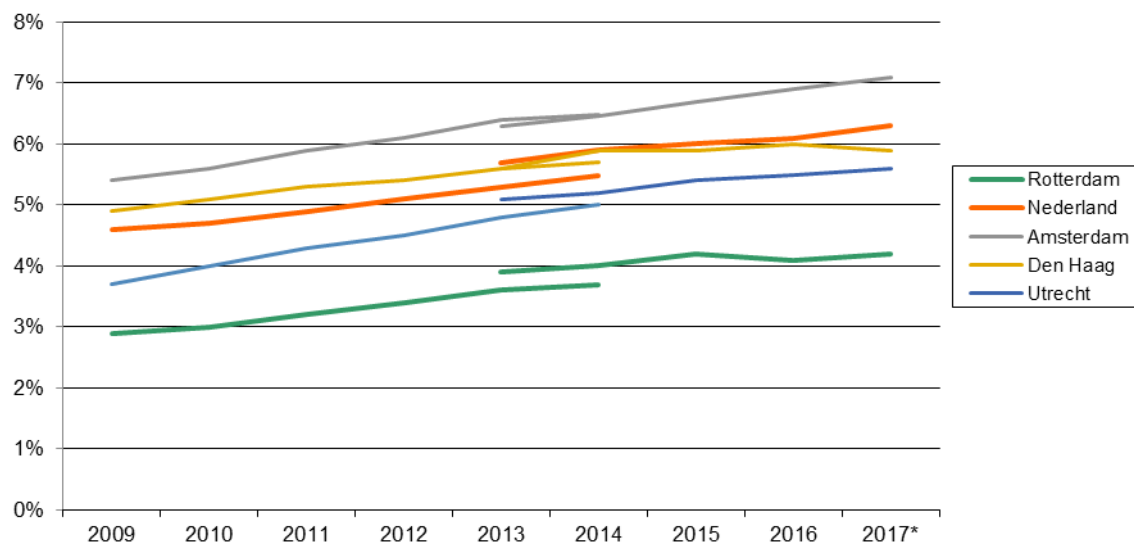


Bron: CBS, *Sociaal Statistisch Bestand*; bewerking OBI. Peildatum: 1 oktober.

Ook hoog opgeleiden zonder kinderen komen in Rotterdam en in de andere drie grote steden wat vaker voor dan landelijk, maar in die andere steden ligt hun aandeel wel hoger dan in Rotterdam.

Figuur 1.9: Empty nesters in Rotterdam en elders.

Empty nesters	2009	2010	2011	2012	2013 voor revisie	2013 na revisie	2014	2015	2016	2017*
Rotterdam	2,9%	3,0%	3,2%	3,4%	3,6%	3,9%	4,0%	4,2%	4,1%	4,2%
Amsterdam	5,4%	5,6%	5,9%	6,1%	6,4%	6,3%	6,5%	6,7%	6,9%	7,1%
Den Haag	4,9%	5,1%	5,3%	5,4%	5,6%	5,6%	5,9%	5,9%	6,0%	5,9%
Utrecht	3,7%	4,0%	4,3%	4,5%	4,8%	5,1%	5,2%	5,4%	5,5%	5,6%
Nederland	4,6%	4,7%	4,9%	5,1%	5,3%	5,7%	5,9%	6,0%	6,1%	6,3%



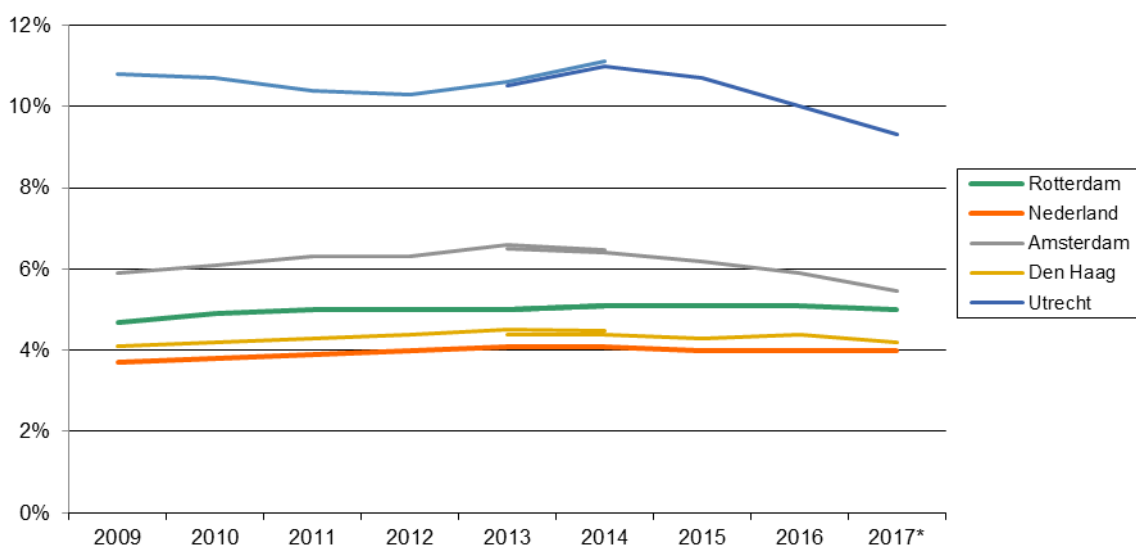
Bron: CBS, *Sociaal Statistisch Bestand*; bewerking OBI. Peildatum: 1 oktober.

Ook empty nesters wonen minder vaak in Rotterdam. Landelijk en in Amsterdam en Utrecht neemt hun aandeel toe; in Rotterdam en Den Haag is de groei er de laatste jaren uit.

En dan tenslotte de deelgroep 'studenten':

Figuur 1.10: Studenten (als deelgroep van de 'Sterke Schouders') in Rotterdam en elders.

Studenten (deelgroep Sterke Schouders)	2009	2010	2011	2012	2013 voor revisie	2013 na revisie	2014	2015	2016	2017*
Rotterdam	4,7%	4,9%	5,0%	5,0%	5,0%	5,0%	5,1%	5,1%	5,1%	5,0%
Amsterdam	5,9%	6,1%	6,3%	6,3%	6,6%	6,5%	6,4%	6,2%	5,9%	5,5%
Den Haag	4,1%	4,2%	4,3%	4,4%	4,5%	4,4%	4,4%	4,3%	4,4%	4,2%
Utrecht	10,8%	10,7%	10,4%	10,3%	10,6%	10,5%	11,0%	10,7%	10,0%	9,3%
Nederland	3,7%	3,8%	3,9%	4,0%	4,1%	4,1%	4,1%	4,0%	4,0%	4,0%



Bron: CBS, *Sociaal Statistisch Bestand*; bewerking OBI. Peildatum: 1 oktober.

Studenten (als deelgroep van de groep 'Sterke Schouders') vormen in Rotterdam een wat groter deel van de bevolking dan landelijk of in Den Haag. Utrecht is in veel sterkere mate een studentenstad, al is de trend dalend. Amsterdam was dat ook wel in sterkere mate, maar ook daar is de laatste jaren sprake van een daling: het verschil met Rotterdam bedraagt inmiddels nog maar een half procentpunt. Elders zijn de verschillen van jaar op jaar marginaal.

Conclusie

De aandelen sterke schouders zijn in Rotterdam en elders in Nederland ongeveer gelijk. In Den Haag is hun aandeel *iets* groter, in Amsterdam ruim anderhalf keer zo groot en in Utrecht twee

keer zo groot. De toename van het aandeel sterke schouders is in Rotterdam de laatste jaren net zo sterk als landelijk en in de andere drie grote steden.

De achterstand op Amsterdam en Utrecht manifesteert zich bij alle vijf de deelgroepen; die op Den Haag alleen bij de hoog opgeleide gezinnen, de hoog opgeleiden zonder kinderen en de empty nesters.

1.6 Hoge inkomens

Uit begin 2018 beschikbaar gekomen gegevens uit het *Integraal Inkomens- en Vermogensonderzoek* van het CBS¹⁷ blijkt bovendien dat het aandeel hoge (huishoudens-)inkomens in Rotterdam eveneens héél langzaam toeneemt. Ook hier wordt het beeld overigens enigszins bemoeilijkt door een revisie van CBS-gegevens.

Figuur 1.11: Lage, midden- en hoge besteedbaar huishoudensinkomens in Rotterdam en elders.

Lage, midden- en hoge besteedbaar huishoudensinkomens ¹	2009	2010	2011	2012	2013	2014 voor revisie	2014 na revisie	2015	2016
Laag	53,2%	53,2%	53,1%	53,1%	52,6%	52,4%	54,4%	54,1%	.
Midden	33,4%	33,5%	33,5%	33,3%	33,6%	33,7%	32,5%	32,5%	.
Hoog	13,4%	13,4%	13,4%	13,6%	13,8%	13,9%	13,1%	13,4%	.
<i>Idem gestandaardiseerd²:</i>									
laag	50,8%	50,7%	50,8%	51,0%	51,0%	51,1%	53,5%	53,4%	.
midden	33,7%	33,7%	33,8%	33,4%	33,1%	33,0%	31,5%	31,4%	.
hoog	15,5%	15,5%	15,4%	15,6%	15,9%	15,9%	15,0%	15,2%	.
idem in Amsterdam	20,6%	20,8%	20,9%	21,3%	21,6%	21,7%	21,1%	21,5%	.
idem in Den Haag	19,9%	19,7%	19,5%	19,4%	19,3%	19,3%	19,6%	19,6%	.
idem in Utrecht	24,6%	24,3%	24,4%	24,6%	25,2%	25,3%	24,5%	24,9%	.
idem in Nederland	20,0%	20,0%	20,0%	20,0%	20,0%	20,0%	20,0%	20,0%	20,0%

¹): Onderste 40% respectievelijk middelste 40% respectievelijk bovenste 20% van de landelijke inkomensverdeling (besteedbaar huishoudensinkomens).

²): Op basis van voor verschillen in grootte en samenstelling van het huishouden gecorrigeerde inkomens, wat een betere indicatie oplevert voor het welvaartsniveau van een huishouden.

Bron: CBS, *Integraal Inkomens- en Vermogensonderzoek*; bewerking OBI. Gegevens over 2016 worden begin 2019 verwacht.

Elders in de G4 komen méér hoge inkomens voor, en in Amsterdam en Utrecht neemt hun aandeel ook sterker toe. In Den Haag lijkt juist sprake van een lichte afname.

¹⁷): Zie hierover uitgebreider in: Gemeente Rotterdam, Onderzoek en Business Intelligence (P.A. de Graaf): *Feitenkaart Inkomensgegevens Rotterdam op gebieds- en buurniveau 2015*; Rotterdam, februari 2018.

2. HET WERK VAN DE WERKENDE STERKE SCHOULDERS

2.1 Arbeidsmarktpositie

In figuur 2.1 is de arbeidsmarktpositie van de diverse deelgroepen weergegeven. Daarbij is, conform de indeling uit de regionale arbeidsmarktanalyses van OBI, onderscheid gemaakt tussen vijf arbeidsmarktgroepen: drie groepen binnen, en twee buiten de beroepsbevolking:

- 1) mensen met betaald werk van minder dan 12 uur per week;
- 2) mensen met betaald werk van 12 uur of meer per week;
- 3) mensen die geen betaald werk hebben maar wel geacht worden werk te zoeken (gezien de aard van hun uitkering en/of het feit dat ze ingeschreven staan als werkzoekende);
- 4) mensen die niet tot de beroepsbevolking behoren (geen betaald werk hebben en dat ook niet zoeken, zoals gepensioneerden, volledig arbeidsongeschikten en de spreekwoordelijke "huisvrouwen");
- 5) scholieren/studenten buiten de arbeidsmarkt.

Studenten met een bijbaantje worden in deze indeling dus tot groep '1' of '2' gerekend.

Figuur 2.1: Verhouding tot de arbeidsmarkt.

<i>Verhouding tot de arbeidsmarkt</i>	2013	2014	2015	2016	2017*
<i>Young professionals:</i>					
werkt minder dan 12 uur per week	6,5%	6,2%	6,0%	6,8%	.
werkt 12 uur of meer per week	78,7%	79,4%	79,0%	81,3%	.
werkzoekenden	5,1%	4,9%	4,3%	3,9%	.
niet-beroepsbevolking	7,2%	7,3%	8,7%	5,8%	.
scholier/student	2,6%	2,3%	2,1%	2,3%	.
<i>Hoog opgeleide gezinnen:</i>					
werkt minder dan 12 uur per week	3,8%	3,6%	3,6%	3,6%	.
werkt 12 uur of meer per week	82,0%	83,0%	82,2%	82,7%	.
werkzoekenden	6,3%	6,4%	6,5%	5,7%	.
niet-beroepsbevolking	7,4%	6,8%	7,5%	7,8%	.
scholier/student	0,4%	0,2%	0,2%	0,2%	.
<i>Hoog opgeleiden zonder kinderen:</i>					
werkt minder dan 12 uur per week	3,8%	3,7%	3,7%	3,7%	.
werkt 12 uur of meer per week	78,7%	75,6%	77,6%	76,8%	.
werkzoekenden	9,1%	9,8%	9,4%	9,9%	.
niet-beroepsbevolking	8,1%	11,0%	10,0%	9,3%	.
scholier/student	0,4%	0,2%	0,3%	0,3%	.

<i>Verhouding tot de arbeidsmarkt</i>	2013	2014	2015	2016*	2017*
<i>Empty nesters:</i>					
werkt minder dan 12 uur per week	4,4%	4,7%	4,7%	4,0%	.
werkt 12 uur of meer per week	43,3%	41,8%	40,4%	41,2%	.
werkzoekenden	6,4%	7,1%	7,3%	7,8%	.
niet-beroepsbevolking	45,8%	46,4%	47,5%	46,9%	.
scholier/student	0,1%	0,1%	0,1%	0,1%	.
<i>Studenten:</i>					
werkt minder dan 12 uur per week	34,9%	36,0%	33,9%	34,1%	.
werkt 12 uur of meer per week	14,6%	15,5%	16,9%	18,4%	.
werkzoekenden	1,5%	1,4%	1,4%	1,5%	.
niet-beroepsbevolking	0,0%	0,0%	0,0%	0,0%	.
scholier/student	49,1%	47,1%	47,8%	46,0%	.
<i>Totaal Sterke Schouders:</i>					
werkt minder dan 12 uur per week	10,3%	10,3%	9,8%	9,9%	.
werkt 12 uur of meer per week	62,9%	62,9%	63,0%	64,3%	.
werkzoekenden	5,5%	5,7%	5,4%	5,4%	.
niet-beroepsbevolking	11,5%	12,0%	12,7%	11,6%	.
scholier/student	9,7%	9,2%	9,1%	8,8%	.
<i>Alle hoog opgeleiden¹:</i>					
werkt minder dan 12 uur per week	5,9%	5,7%	5,7%	5,9%	.
werkt 12 uur of meer per week	71,1%	70,9%	70,4%	71,4%	.
werkzoekenden	6,3%	6,5%	6,3%	6,1%	.
niet-beroepsbevolking	13,8%	14,3%	15,0%	13,8%	.
scholier/student	2,9%	2,6%	2,6%	2,8%	.

1): Dus exclusief studenten die nog niet 'hoog opgeleid' zijn.

Bron: CBS, *Sociaal Statistisch Bestand*; bewerking OBI. Peildatum: 1 oktober. Over oktober 2017 zijn nog geen volledige arbeidsmarktgegevens beschikbaar.

In totaal had in oktober 2016 64% van de sterke schouders betaald werk van 12 uur of meer per week: 81% van de young professionals, 83% van de hoog opgeleide gezinnen, 77% van de hoog opgeleiden zonder kinderen, 41% van de empty nesters en 18% van de studenten. (Over oktober 2017 zijn nog geen volledige arbeidsmarktgegevens beschikbaar.) Van de empty nesters behoort de helft niet (meer) tot de beroepsbevolking. Van de studenten heeft ook nog eens één op de drie een baan van minder dan 12 uur per week, zodat van deze deelgroep in totaal de helft naast de studie ook betaald werk heeft. Zulke kleine baantjes komen bij de andere deelgroepen slechts sporadisch voor.

De laatste jaren is geen duidelijke en substantiële trend waarneembaar in de aandelen werkenden, werkzoekenden en niet tot de beroepsbevolking behorenden.

2.2 Het werk van de werkende sterke schouders

In de figuren 2.2 en 2.3 is aangegeven waar de sterke schouders en de hoog opgeleiden werken als ze betaald werk hebben. Bij de sterke schouders is de deelgroep van de studenten buiten beschouwing gelaten, omdat het daar veelal bijbaantjes zal betreffen die weinig zeggen over hun latere arbeidsmarktplaats.

Ter vergelijking zijn tevens de betreffende aandelen opgenomen bij middelbaar en laag opgeleide Rotterdammers.

Figuur 2.2: Werklocatie van werkende sterke schouders en hoog opgeleiden.

<i>Werklocatie van werkende sterke schouders en hoog opgeleiden</i>	2013	2014	2015	2016	2017*
<i>Sterke schouders¹:</i>					
in Rotterdam	.	51,3%	54,0%	51,7%	.
elders in de arbeidsmarktregio	.	11,0%	9,9%	9,7%	.
buiten de arbeidsmarktregio	.	37,7%	36,1%	38,6%	.
<i>Alle hoog opgeleiden:</i>					
in Rotterdam	.	51,8%	54,3%	52,2%	.
elders in de arbeidsmarktregio	.	10,9%	9,9%	9,7%	.
buiten de arbeidsmarktregio	.	37,3%	35,8%	38,1%	.
<i>Middelbaar en laag opgeleiden:</i>					
in Rotterdam	.	54,6%	55,3%	55,7%	.
elders in de arbeidsmarktregio	.	16,1%	16,8%	16,0%	.
buiten de arbeidsmarktregio	.	29,3%	27,9%	28,3%	.

¹): Exclusief de deelgroep 'studenten'.

Bron: CBS, *Sociaal Statistisch Bestand*; bewerking OBI. Peildatum: 1 oktober. Exclusief zelfstandigen. Gegevens over de werklocatie in de jaren vanaf 2014 zijn door een revisie van de achterliggende CBS-gegevens niet vergelijkbaar met gegevens over vóór 2014. Over oktober 2017 zijn nog geen werklocatiegegevens beschikbaar.

In oktober 2016 werkte 52% van de werkende sterke schouders (exclusief de deelgroep 'studenten') in Rotterdam, 10% elders in de arbeidsmarktregio Rijnmond en 39% buiten de regio¹⁸. Voor hoog opgeleiden geldt praktisch het zelfde. Middelbaar en laag opgeleiden werken dichterbij: iets vaker in Rotterdam, vaker elders in de arbeidsmarktregio en minder vaak buiten de regio.

Drie meetmomenten zijn er wat weinig om conclusies over ontwikkelingen te trekken. Er is ook nog geen trend te zien in het aandeel werkende Rotterdamse sterke schouders dat in de eigen stad werkzaam is.

¹⁸): De arbeidsmarktregio Rijnmond bestaat behalve uit Rotterdam uit de gemeenten Albrandswaard, Barendrecht, Binnenmaas, Brielle, Capelle aan den IJssel, Cromstrijen, Goeree-Overflakkee, Hellevoetsluis, Korendijk, Krimpen aan den IJssel, Maassluis, Nissewaard, Oud-Beijerland, Ridderkerk, Schiedam, Strijen, Vlaarding, Westvoorne en Zuidplas.

Het bovenbedoelde werk vindt plaats in de volgende sectoren, waarbij moet worden bedacht dat het hier een kenmerk van het *bedrijf*, en niet van de functie van de *persoon* betreft.

Figuur 2.3: Bedrijfssector van werkende sterke schouders en hoog opgeleiden.

<i>Bedrijfssector van werkende sterke schouders en hoog opgeleiden¹</i>	2013	2014	2015	2016	2017*
<i>Sterke schouders¹:</i>					
Industrie en nutsbedrijven	4,8%	5,0%	4,7%	5,6%	5,1%
Bouwnijverheid	2,1%	1,8%	1,6%	1,6%	1,6%
Groothandel	4,7%	4,7%	4,6%	4,7%	5,3%
Detailhandel en reparatie	3,2%	3,9%	3,2%	3,3%	3,3%
Horeca	1,5%	1,7%	2,4%	1,7%	1,7%
Transport	3,3%	3,3%	3,4%	3,8%	3,9%
Informatie en communicatie	6,5%	6,0%	6,0%	6,2%	6,2%
Financiële instellingen	4,8%	4,6%	5,3%	5,3%	5,5%
Zakelijke dienstverlening	21,7%	22,8%	22,3%	22,7%	20,4%
Openbaar bestuur en overheid	8,1%	7,9%	7,4%	7,3%	8,3%
Onderwijs	13,3%	13,2%	13,7%	13,3%	13,6%
Gezondheids- en welzijnszorg	17,2%	16,7%	16,9%	15,7%	16,2%
Overige dienstverlening	5,5%	5,6%	5,4%	5,8%	4,2%
Uitzendkracht	3,2%	2,9%	3,1%	3,1%	4,6%
<i>Alle hoog opgeleiden:</i>					
Industrie en nutsbedrijven	4,7%	4,8%	4,6%	5,4%	5,0%
Bouwnijverheid	2,1%	1,8%	1,6%	1,6%	1,6%
Groothandel	4,7%	4,6%	4,5%	4,6%	5,1%
Detailhandel en reparatie	3,2%	3,9%	3,3%	3,3%	3,3%
Horeca	1,5%	1,7%	2,4%	1,7%	1,7%
Transport	3,3%	3,2%	3,4%	3,7%	3,8%
Informatie en communicatie	6,2%	5,8%	5,8%	6,0%	6,0%
Financiële instellingen	4,7%	4,6%	5,3%	5,2%	5,5%
Zakelijke dienstverlening	21,4%	22,5%	21,9%	22,3%	19,9%
Openbaar bestuur en overheid	8,4%	7,9%	7,4%	7,3%	8,3%
Onderwijs	13,6%	13,5%	14,0%	13,6%	14,1%
Gezondheids- en welzijnszorg	17,7%	17,3%	17,4%	16,3%	16,7%
Overige dienstverlening	5,5%	5,6%	5,3%	5,8%	4,2%
Uitzendkracht	3,3%	2,9%	3,1%	3,1%	4,7%

Bedrijfssector van werkende sterke schouders en hoog opgeleiden ¹	2013	2014	2015	2016	2017*
<i>Middelbaar en laag opgeleiden:</i>					
Industrie en nutsbedrijven	9,1%	9,0%	8,7%	8,2%	7,9%
Bouwnijverheid	5,6%	5,2%	5,0%	4,9%	3,6%
Groothandel	5,4%	5,1%	5,2%	5,3%	5,6%
Detailhandel en reparatie	13,4%	13,9%	14,0%	13,7%	13,7%
Horeca	7,1%	7,1%	7,3%	7,5%	7,5%
Transport	8,5%	8,4%	8,5%	8,1%	8,2%
Informatie en communicatie	1,9%	2,0%	2,0%	2,1%	2,1%
Financiële instellingen	1,9%	1,7%	1,9%	1,9%	2,0%
Zakelijke dienstverlening	14,4%	15,2%	14,7%	15,3%	14,2%
Openbaar bestuur en overheid	5,4%	5,1%	4,9%	4,7%	4,7%
Onderwijs	2,2%	2,3%	2,3%	2,4%	2,3%
Gezondheids- en welzijnszorg	12,6%	12,1%	12,7%	12,4%	13,0%
Overige dienstverlening	5,5%	5,3%	4,4%	4,4%	3,9%
Uitzendkracht	6,9%	7,6%	8,5%	9,1%	11,3%

1): Exclusief de deelgroep 'studenten'.

Bron: CBS, *Sociaal Statistisch Bestand*; bewerking OBI. Peildatum: 1 oktober.

De belangrijkste bedrijfssectoren voor sterke schouders zijn de zakelijke dienstverlening, de gezondheids- en welzijnszorg en het onderwijs. Vergeleken met lager opgeleiden werken zij vaker in de zakelijke dienstverlening, ook wat vaker in de gezondheids- en welzijnszorg, en veel vaker in het onderwijs. In de detailhandel en reparatie, waarin veel middelbaar en laag opgeleiden werken, komen zij maar weinig voor.

Voor hoog opgeleiden geldt het zelfde.

Tussen 2013 en 2017 hebben zich geen wezenlijke ontwikkelingen voorgedaan in de spreiding van de werkende sterke schouders of hoog opgeleiden over de bedrijfssectoren.

2.3 Woon- en werkstad

In de vorige paragraaf bleek dat iets meer dan de helft van de werkende Rotterdamse sterke schouders dan wel hoog opgeleiden buiten Rotterdam werkt. Aan de andere kant zijn er natuurlijk ook sterke schouders en hoog opgeleiden die niet in Rotterdam wonen, maar er wel werken. Figuur 2.4 geeft hiervan het beeld.

Figuur 2.4: Woon- en werkstad van werkende sterke schouders en hoog opgeleiden.

<i>Woon- en werkstad van werkende sterke schouders en hoog opgeleiden</i>	2013	2014	2015	2016	2017*
<i>Sterke schouders¹:</i>					
woont en werkt in Rotterdam	.	39.415	43.407	42.307	.
woont in Rotterdam, werkt erbuiten	.	37.353	36.980	39.596	.
werkt in Rotterdam, woont erbuiten	.	69.709	70.627	75.583	.
% in R'dam werkenden dat er woont	.	36,1%	38,1%	35,9%	.
<i>Alle hoog opgeleiden:</i>					
woont en werkt in Rotterdam	.	43.238	47.383	46.520	.
woont in Rotterdam, werkt erbuiten	.	40.213	39.835	42.595	.
werkt in Rotterdam, woont erbuiten	.	77.926	78.997	84.738	.
% in R'dam werkenden dat er woont	.	35,7%	37,5%	35,4%	.
<i>Alle Nederlanders:</i>					
woont en werkt in Rotterdam	.	131.430	136.285	138.586	.
woont in Rotterdam, werkt erbuiten	.	113.428	111.731	115.885	.
werkt in Rotterdam, woont erbuiten	.	212.360	213.492	219.986	.
% in R'dam werkenden dat er woont	.	38,2%	39,0%	38,6%	.

¹): Exclusief de deelgroep 'studenten'.

Bron: CBS, *Sociaal Statistisch Bestand*; bewerking OBI. Peildatum: 1 oktober. Exclusief zelfstandigen. Gegevens over de werklocatie in de jaren vanaf 2014 zijn door een revisie van de achterliggende CBS-gegevens niet vergelijkbaar met gegevens over vóór 2014. Over oktober 2017 zijn nog geen werklocatiegegevens beschikbaar.

Van de honderdachttienduizend sterke schouders die in 2016 in Rotterdam *werkten*, woonde 36% ook in Rotterdam; de overige ruim vijfenzeventigduizend werkten er wel, maar woonden er niet. Deze groep kan worden gezien als potentieel nieuwe bewoners van Rotterdam: ze werken er immers al; al kunnen er vele verschillende redenen zijn om niet naar de werkstad te willen verhuizen.

Overigens is dit percentage niet veel lager dan dat onder *alle* in Rotterdam werkenden.

3. ROTTERDAMSE STUDENTEN EN STUDENTEN IN ROTTERDAM

In dit hoofdstuk wordt nader ingegaan op Rotterdamse studenten in de betekenis van 'wonend in Rotterdam' en in de betekenis van 'studerend in Rotterdam'. Ook komt aan de orde waar afgestudeerden die in Rotterdam woonden en/of studeerden vervolgens zijn gaan wonen, en wat daarbij hun arbeidsmarktpositie is. Speciale aandacht wordt daarbij besteed aan wie onlangs een bacheloropleiding heeft voltooid.

3.1 Woon- en studiestad

In paragraaf 1.1 bleek dat de laatste jaren zo'n vijftientig- tot zesentwintigduizend bij een HBO- of WO-instelling ingeschreven studenten van 18 tot 25 jaar volgens het GBA in Rotterdam wonen. De meesten daarvan studeren ook in Rotterdam; daarnaast zijn er ook studenten die in Rotterdam wonen maar elders studeren, en studenten die elders studeren maar in Rotterdam wonen. Zie figuur 3.1.

Figuur 3.1: Woon- en studiegemeente van studenten¹.

Woon- en studiegemeente studenten	2013	2014	2015	2016	2017*
HBO:					
woont en studeert in Rotterdam	10.816	11.016	10.908	10.334	10.283
woont in R'dam, studeert erbuiten	2.422	2.540	2.580	2.652	2.666
studeert in R'dam, woont erbuiten	20.678	21.032	21.185	20.701	21.326
WO:					
woont en studeert in Rotterdam	9.075	9.392	9.522	9.555	9.517
woont in R'dam, studeert erbuiten	2.554	2.570	2.736	2.942	3.124
studeert in R'dam, woont erbuiten	8.490	8.488	8.535	9.446	10.146
Totaal:					
woont en studeert in Rotterdam	19.891	20.408	20.430	19.889	19.800
woont in R'dam, studeert erbuiten	4.976	5.110	5.316	5.594	5.790
studeert in R'dam, woont erbuiten	29.168	29.520	29.720	30.147	31.472
woont in Rotterdam, totaal	24.867	25.518	25.746	25.485	25.598
studeert in Rotterdam, totaal	49.059	49.928	50.150	50.036	51.272

¹): 18 tot 25 jaar, exclusief niet in het GBA ingeschreven studenten. Studenten die meerdere studies volgen, zijn als studierend in Rotterdam geteld als ten minste één van die studies in Rotterdam gevolgd wordt.

Bron: CBS, *Sociaal Statistisch Bestand*; bewerking OBI. Peildatum: 1 oktober.

Van de in Rotterdam wonende HBO- en WO-studenten studeren er bijna zesduizend buiten Rotterdam. Anderzijds zijn er inmiddels meer dan éénendertigduizend studenten die in Rotterdam studeren maar er niet wonen. Vooral in het HBO studeren er veel in Rotterdam zonder er te wonen: bijna twee van de drie wonen niet in Rotterdam.

3.2 Na het afstuderen

Verhouding tot de arbeidsmarkt

In deze paragraaf wordt gekeken waar indertijd in Rotterdam wonende studenten een jaar na hun afstuderen¹⁹ terecht zijn gekomen; zowel qua arbeidsmarktpositie als qua woonplaats. “Een jaar later” is daarbij zodanig geoperationaliseerd dat bijvoorbeeld de peildatum 1 oktober 2017 afgestudeerden betreft die zijn afgestudeerd in de periode van september 2015 tot en met augustus 2016, dus 25 tot en met 14 maanden eerder. (Bij afstuderen in juli dus 15 maanden eerder.)

Figuur 3.2: Arbeidsmarktpositie van Rotterdamse studenten een jaar na het diploma¹.

Arbeidsmarktpositie	2013	2014	2015	2016*	2017*
Werkt minder dan 12 uur per week	967	853	858	837	.
Werkt 12 uur of meer per week	4.391	3.944	4.242	4.651	.
Werkzoekenden	259	182	168	165	.
Niet-beroepsbevolking	498	455	442	411	.
Scholier/student	792	695	667	794	.
Totale aantal	6.907	6.129	6.377	6.858	7.217

Idem excl. ingeschreven studenten	2013	2014	2015	2016*	2017*
Werkt minder dan 12 uur per week	448	392	374	356	.
Werkt 12 uur of meer per week	3.827	3.438	3.708	4.038	.
Werkzoekenden	222	149	138	139	.
Niet-beroepsbevolking	498	455	442	411	.
Scholier/student	0	0	0	0	0
Totale aantal	4.995	4.434	4.662	4.944	5.214

¹): Het jaar in de kop van de tabel is het jaar van de arbeidsmarktpositie; het moment van het behalen van het diploma was 25 tot en met 14 maanden eerder.

Bron: CBS, *Sociaal Statistisch Bestand*; bewerking OBI. Peildatum: 1 oktober. Over oktober 2017 zijn nog geen volledige arbeidsmarktgegevens beschikbaar.

De overgrote meerderheid van de afgestudeerden heeft betaald werk gevonden, en meestal ook voor 12 uur of meer per week.

Woonplaats

In figuur 3.3 is vervolgens te zien waar die Rotterdamse afgestudeerden “een jaar later” wonen.

¹⁹): Onder “afstuderen” wordt hier verstaan het behalen van ieder soort diploma in het hoger onderwijs, behalve propedeuse.

Figuur 3.3: Woonplaats van Rotterdamse studenten een jaar na het diploma¹.

Woonplaats	2013	2014	2015	2016	2017*
Rotterdam	6.123	5.385	5.582	6.002	6.343
Elders in de arbeidsmarktregio	145	154	138	168	156
Buiten de arbeidsmarktregio	639	590	657	688	718
Totale aantal	6.907	6.129	6.377	6.858	7.217

Idem excl. ingeschreven studenten	2013	2014	2015	2016	2017*
Rotterdam	4.419	3.877	4.048	4.304	4.536
Elders in de arbeidsmarktregio	117	122	119	143	136
Buiten de arbeidsmarktregio	459	435	495	497	542
Totale aantal	4.995	4.434	4.662	4.944	5.214

¹): Het jaar in de kop van de tabel is het jaar van de woonplaats; het moment van het behalen van het diploma was 25 tot en met 14 maanden eerder.

Bron: CBS, *Sociaal Statistisch Bestand*; bewerking OBI. Peildatum: 1 oktober.

Bijna negen van de tien in Rotterdam wonende afgestudeerden wonen (als ze nog in het GBA voorkomen) een jaar later nog steeds in Rotterdam; ook als wie nog steeds studeert buiten beschouwing gelaten wordt.

3.3 Bachelors

Figuur 3.4 laat de arbeidsmarktpositie zien van indertijd in Rotterdam wonende afgestudeerden met een HBO- of WO-bachelordiploma.

Figuur 3.4: Arbeidsmarktpositie van Rotterdamse bachelors een jaar na het diploma¹.

Arbeidsmarktpositie	2013	2014	2015	2016*	2017*
Werkt minder dan 12 uur per week	18,1%	18,0%	17,9%	16,1%	.
Werkt 12 uur of meer per week	55,9%	55,8%	56,5%	58,0%	.
Werkzoekenden	4,2%	3,1%	2,8%	2,4%	.
Niet-beroepsbevolking	6,6%	6,6%	6,5%	5,7%	.
Scholier/student	15,1%	16,6%	16,4%	17,7%	.
Totale aantal studenten ²	38,6%	39,9%	40,9%	41,5%	40,7%
Totale aantal	4.423	4.024	3.967	4.386	4.621

->

<i>Idem excl. ingeschreven studenten</i>	2013	2014	2015	2016*	2017*
Werkt minder dan 12 uur per week	11,6%	11,4%	10,2%	9,4%	.
Werkt 12 uur of meer per week	71,9%	73,7%	75,0%	77,4%	.
Werkzoekenden	5,6%	3,8%	3,8%	3,3%	.
Niet-beroepsbevolking	10,9%	11,1%	11,0%	9,9%	.
Scholier/student	0,0%	0,0%	0,0%	0,0%	0,0%
Totale aantal	2.702	2.396	2.330	2.553	2.721

1): Het jaar in de kop van de tabel is het jaar van de woonplaats; het moment van het behalen van het diploma was 25 tot en met 14 maanden eerder.

2): Inclusief studenten die niet tot de deelgroep 'scholier/student' behoren. (Dus: studenten met werk en/of uitkering.)

Bron: CBS, *Sociaal Statistisch Bestand*; bewerking OBI. Peildatum: 1 oktober. Over oktober 2017 zijn nog geen volledige arbeidsmarktgegevens beschikbaar.

Een groot en licht toenemend deel (vier van de tien) studeert nog steeds, maar daarnaast hebben velen ook een baan. In totaal werkt meer dan de helft 12 uur of meer per week.

Figuur 3.5 laat ten slotte ook weer zien waar deze mensen "een jaar later" wonen.

Figuur 3.5: Woonplaats van Rotterdamse bachelors een jaar na het diploma¹.

<i>Woonplaats</i>	2013	2014	2015	2016	2017*
Rotterdam	89,1%	87,7%	88,0%	87,8%	88,9%
Elders in de arbeidsmarktregio	2,4%	2,9%	2,4%	2,8%	2,3%
Buiten de arbeidsmarktregio	8,5%	9,3%	9,6%	9,4%	8,8%
Totale aantal	4.423	4.024	3.967	4.386	4.621

<i>Idem excl. ingeschreven studenten</i>	2013	2014	2015	2016	2017*
Rotterdam	89,3%	86,9%	86,6%	87,2%	88,0%
Elders in de arbeidsmarktregio	3,0%	3,7%	3,5%	3,8%	3,2%
Buiten de arbeidsmarktregio	7,8%	9,4%	9,9%	9,0%	8,7%
Totale aantal	2.702	2.396	2.330	2.553	2.721

1): Het jaar in de kop van de tabel is het jaar van de woonplaats; het moment van het behalen van het diploma was 25 tot en met 14 maanden eerder.

Bron: CBS, *Sociaal Statistisch Bestand*; bewerking OBI. Peildatum: 1 oktober.

Bijna negen van de tien bachelors wonen een jaar later nog steeds in Rotterdam.

4. KANSRIJKE WIJKEN

In het programma 'Kansrijke Wijken' is een streven opgenomen om het aandeel van wat daarin 'kansrijke gezinnen' worden genoemd in een negental "wijken" rondom het centrum in de periode 2014-2018 toe te laten nemen met 10%. Het betreft hier Liskwartier, Oude Noorden, Nieuw-Crooswijk, Kralingen-West, Middelland, Nieuwe Westen, Lloydkwartier, Katendrecht en Kop van Zuid-Entrepot²⁰. 'Kansrijke gezinnen' zijn daarin anders gedefinieerd dan de 'hoog opgeleide gezinnen' in het programma 'Sterke Schouders' en in de voorliggende rapportage, want 'kansrijke gezinnen' hoeven niet per se hoog opgeleid te zijn. In plaats daarvan zijn de volgende criteria gehanteerd (naast de eis dat er ten minste één thuiswonend kind onder de 18 jaar moet zijn): geen van de ouders mag een bijstandsuitkering ontvangen, en het gezin moet in een huur- of koopwoning met een WOZ-waarde vanaf € 160.000 wonen. Ook laag opgeleide niet-werkzoekende gezinnen kunnen hier dus meetellen! En het gaat hier dus om *huishoudens* in plaats van *personen*.

De eerder gerapporteerde toename van het aantal en aandeel personen in hoog opgeleide gezinnen is in de negen wijken rondom het centrum nóg iets sterker geweest dan elders in Rotterdam.

Figuur 4.1: Hoog opgeleide gezinnen (personen) in de negen wijken rondom het centrum.

Hoog opgeleide gezinnen (personen)	2009	2010	2011	2012	2013 voor revisie	2013 na revisie	2014	2015	2016	2017*
<i>Aantallen:</i>										
Kansrijke wijken	3.605	3.812	4.043	4.139	4.289	4.052	4.337	4.676	4.953	5.248
Ov. Rotterdam	19.641	20.332	21.254	21.470	22.193	22.454	23.487	23.724	24.560	25.920
Heel Rotterdam	23.246	24.144	25.297	25.609	26.482	26.506	27.824	28.400	29.513	31.168
<i>Percentages:</i>										
Kansrijke wijken	4,9%	5,2%	5,5%	5,6%	5,9%	5,8%	6,0%	6,3%	6,8%	7,0%
Ov. Rotterdam	5,0%	5,2%	5,3%	5,4%	5,6%	5,6%	5,8%	5,8%	6,0%	6,2%
Heel Rotterdam	5,0%	5,2%	5,4%	5,4%	5,6%	5,6%	5,8%	5,9%	6,1%	6,4%

Bron: CBS, *Sociaal Statistisch Bestand*; bewerking OBI. Peildatum: 1 oktober.

Bovenstaande tabel bevat dus *niet* de te monitoren percentages uit het programma 'Kansrijke Wijken', maar wel een aanvulling daarop in termen van (personen met) sterke schouders. In welke zin het aantal of aandeel 'kansrijke gezinnen' volgens de definitie van het betreffende programma zich in deze periode heeft ontwikkeld, valt buiten het bestek van de voorliggende rapportage.

²⁰): Dit zijn allemaal CBS-buurtten, behalve het Lloydkwartier, dat een deel is van de CBS-buurt Schiedam. Bij de berekeningen voor dit hoofdstuk is noodgedwongen heel Schiedam als "kansrijke wijk" meegeteld.

5. IN- EN UITSTROOM

5.1 Sterke schouders

In figuur 5.1 zijn schattingen van de in- en uitstroom van Rotterdamse sterke schouders weergegeven, waarbij de woonplaats van Rotterdamse sterke schouders is vergeleken met de woonplaats een jaar eerder. 'Elders' betekent: 'elders in Nederland'; verhuizing naar of van het buitenland heet 'migratie'.

Figuur 5.1: In- en uitstroom van Rotterdamse sterke schouders.

In- en uitstroom van sterke schouders	2009	2010	2011	2012	2013 voor revisie	2014	2015	2016	2017*
Woonde een jaar eerder elders:	7.543	7.986	7.680	7.603	7.838	9.637	9.683	9.989	10.632
toen ook al sterke schouder	6.513	6.930	6.668	6.563	6.669	8.393	8.708	9.096	9.684
toen nog geen sterke schouder	1.030	1.056	1.012	1.040	1.169	1.244	975	893	948
Woonde en woont in Rotterdam:	103.926	106.699	110.348	113.129	114.942	124.745	124.305	128.934	131.405
toen en nu sterke schouder	99.044	101.805	105.559	108.177	109.867	119.717	119.094	123.769	125.864
toen nog geen sterke schouder	4.882	4.894	4.789	4.952	5.075	5.028	5.211	5.165	5.541
Idem, nu geen sterke schouder meer	2.982	3.420	3.509	3.753	3.639	7.329	7.660	7.934	4.086
Woont nu elders:	5.859	6.244	6.328	6.581	6.277	6.996	7.684	8.562	9.197
nog steeds sterke schouder	5.623	6.005	6.046	6.227	5.991	6.557	7.160	7.996	8.825
geen sterke schouder meer	236	239	282	354	286	439	524	566	372
Is sterke schouder, nieuw in GBA	1.536	1.603	2.128	1.871	1.600	1.761	6.174	3.077	2.685
Was sterke schouder, weg uit GBA ¹	787	1.534	893	1.644	2.820	- 1.807	1.705	- 103	2.852
Aantal sterke schouders	113.003	116.288	120.155	122.603	124.380	136.142	140.161	141.999	144.722
Saldo binnenlandse verhuizingen ²	890	925	622	336	678	1.836	1.548	1.100	859
Saldo totaal	4.333	3.285	3.867	2.448	1.777	3.908	4.019	1.838	2.723

¹): In principe: emigranten en mensen die zijn overleden. Hier zijn tevens de sterke schouders meegeteld die 75 jaar geworden zijn en daardoor niet meer tot de 'sterke schouders' worden gerekend. In het in deze regel gepresenteerde aantal zit echter ook een effect verwerkt van wegingsverschillen tussen de diverse onderzoeksbestanden, waardoor hier ook een negatief getal kan staan.

²): Instroom van wie al sterke schouder was, minus uitstroom van wie nog steeds sterke schouder is; bijvoorbeeld: 2017: 9.684 – 8.825 = 859.

Bron: CBS, *Sociaal Statistisch Bestand*; bewerking OBI. Peildatum: 1 oktober.

Een toe- of afname wordt veroorzaakt door in- en uitstroom door verhuizingen, door verandering van huishoudenssamenstelling / levensfase, door de aanvang of beëindiging van een studie aan het hoger onderwijs en door inschrijvingen in, en uitschrijvingen uit, het GBA (migranten en overledenen, alsmede de sterke schouders die 75 jaar geworden zijn en daardoor niet meer tot de 'sterke schouders' worden gerekend!). Ook veroorzaken technische verschillen tussen de diverse onderzoeksbestanden enige "ruis".

Tussen 1 oktober 2016 en 1 oktober 2017 nam het aantal sterke schouders in Rotterdam volgens deze voorlopige gegevens met 2.723 toe.

De *instroom* bestond uit binnenlandse verhuizingen *naar* Rotterdam (10.632 mensen die een jaar eerder elders in Nederland woonden; waarvan er 9.684 toen ook al sterke schouders hadden), mensen die sterke schouder zijn geworden en in Rotterdam zijn blijven wonen (5.541 mensen) en sterke schouders die een jaar eerder niet in het GBA voorkwamen (2.685 mensen; in principe: immigranten).²¹

De *uitstroom* bestond uit binnenlandse verhuizingen *uit* Rotterdam (9.197 mensen die inmiddels elders in Nederland woonden, waarvan er 8.825 nog steeds sterke schouders hebben), Rotterdammers die door het staken van de studie of verandering van huishoudenssamenstelling / levensfase niet meer tot de sterke schouders worden gerekend (4.086 mensen) en mensen die inmiddels niet meer in het GBA voorkwamen (2.852 mensen; in principe: emigranten en overledenen, maar hier zijn tevens de in totaal 741 sterke schouders meegeteld die 75 jaar geworden zijn en daardoor niet meer tot de 'sterke schouders' worden gerekend, alsmede enige "ruis" door technische verschillen tussen de diverse onderzoeksbestanden).²²

Per saldo woonden er op 1 oktober 2017 zoals gezegd 2.723 sterke schouders méér in de stad dan een jaar eerder. Deze netto toename bestond uit:

- een positief saldo van $9.684 - 8.825 = 859$ mensen door binnenlandse verhuizingen naar respectievelijk uit Rotterdam (in de zin van instroom van wie al sterke schouder was, minus uitstroom van wie nog steeds sterke schouder was);
- de instroom van 948 niet-Rotterdamers die in de voorgaande twaalf maanden sterke schouder zijn geworden en van elders in Nederland naar Rotterdam zijn verhuisd;
- de uitstroom van 372 Rotterdamers die in de voorgaande twaalf maanden ophielden sterke schouder te zijn en van Rotterdam naar elders in Nederland zijn verhuisd;
- 5.541 Rotterdamers die in de voorgaande twaalf maanden sterke schouder zijn geworden en in Rotterdam zijn blijven wonen ("opwaartse mobiliteit binnen Rotterdam"); en
- een negatief saldo van $2.685 - 2.852 = 167$ mensen door overige in- en uitstroom (in principe: immigratie, emigratie en overlijden, maar hier zijn tevens 741 sterke schouders meegeteld die 75 jaar geworden zijn en daardoor niet meer tot de 'sterke schouders' worden gerekend, alsmede enige "ruis" door technische verschillen tussen de diverse onderzoeksbestanden).

Ook in de voorgaande jaren was sprake van een positief verhuissaldo; de laatste jaren een stuk hoger dan daarvóór en in 2017.

In- en uitstroom

De instroom van de uit elders in Nederland naar Rotterdam verhuisde sterke schouders betrof (in hun nieuwe situatie) vooral young professionals, studenten en werkenden; zie figuur 5.2.

Ook de uitstroom van de naar elders in Nederland verhuisde sterke schouders betrof (in hun nieuwe situatie) vooral young professionals, studenten en werkenden; zie figuur 5.3.

²¹): Ook kunnen Rotterdammers sterke schouder geworden zijn door het afronden van een studie; namelijk als ze een jaar eerder door hun te hoge leeftijd niet tot de deelgroep 'studenten' behoorden.

²²): Ook kunnen studenten zijn "afgevalen" door het afronden van de studie; namelijk als ze op grond van hun huishoudenssamenstelling / levensfase niet in een andere deelgroep terecht waren gekomen.

Figuur 5.2: Uit elders in Nederland verhuisde sterke schouders¹ (in hun nieuwe situatie).

Gevestigde sterke schouders	2009	2010	2011	2012	2013 voor revisie	2014	2015	2016	2017*
<i>Deelgroep:</i>									
young professionals	2.994	3.276	3.120	2.909	2.889	3.810	4.170	4.615	4.713
hoog opgeleide gezinnen	246	238	308	209	326	266	381	385	441
hoog opgeleiden zonder kind	483	495	398	508	567	731	691	724	912
empty nesters	165	147	131	149	122	217	180	329	327
studenten	2.624	2.774	2.711	2.788	2.765	3.370	3.286	3.043	3.290
<i>Arbeidsmarktpositie:</i>									
werkt minder dan 12 u / week	1.244	1.410	1.303	1.284	1.246	1.618	1.517	1.449*	.
werkt 12 uur of meer / week	3.746	3.804	3.683	3.476	3.556	4.436	4.901	5.454*	.
werkzoekenden	136	183	187	165	210	305	270	282*	.
niet-beroepsbevolking	213	254	260	309	278	392	386	472*	.
scholier/student	1.173	1.279	1.234	1.329	1.380	1.643	1.634	1.438*	.
Totaal	6.513	6.930	6.668	6.563	6.669	8.393	8.708	9.096	9.684

1): Nieuwe Rotterdammers die op beide peildata tot de sterke schouders behoorden.

Bron: CBS, *Sociaal Statistisch Bestand*; bewerking OBI. Peildatum: 1 oktober. Over oktober 2017 zijn nog geen volledige arbeidsmarktgegevens beschikbaar.

Figuur 5.3: Naar elders in Nederland verhuisde sterke schouders¹ (in hun nieuwe situatie).

Vertrokken sterke schouders	2009	2010	2011	2012	2013 voor revisie	2014	2015	2016	2017*
<i>Deelgroep:</i>									
young professionals	2.977	3.207	3.031	3.361	3.265	3.486	3.854	4.413	5.144
hoog opgeleide gezinnen	619	625	613	623	449	760	841	996	1.071
hoog opgeleiden zonder kind	594	600	805	635	662	656	784	877	939
empty nesters	265	225	247	131	137	257	216	336	319
studenten	1.168	1.347	1.349	1.477	1.478	1.397	1.465	1.374	1.352
<i>Arbeidsmarktpositie:</i>									
werkt minder dan 12 u / week	601	701	764	733	696	706	723	696*	.
werkt 12 uur of meer / week	3.802	4.026	3.946	4.000	3.708	4.131	4.793	5.648*	.
werkzoekenden	131	208	189	312	247	323	295	287*	.
niet-beroepsbevolking	425	366	379	336	459	579	496	583*	.
scholier/student	664	704	767	845	881	818	852	782*	.
Totaal	5.623	6.005	6.046	6.227	5.991	6.557	7.160	7.996	8.825

1): Voormalige Rotterdammers die op beide peildata tot de sterke schouders behoorden.

Bron: CBS, *Sociaal Statistisch Bestand*; bewerking OBI. Peildatum: 1 oktober. Over oktober 2017 zijn nog geen volledige arbeidsmarktgegevens beschikbaar.

Saldo

Per saldo wint de stad hier 'studenten' (tussen 2016 en 2017: $3.290 - 1.352 = 1.938$), deels doordat vertrekkende 'studenten' de stad in een andere hoedanigheid verlaten.

Bij de overige deelgroepen was en is het saldo bijna altijd negatief; het sterkst bij de hoog opgeleide gezinnen. Alleen bij de young professionals is het beeld niet ieder jaar hetzelfde. Tussen 2011 en 2013 was het saldo bijvoorbeeld negatief, maar tussen 2014 en 2016 was (net als in 2014 en vóór 2012) sprake van een positief saldo. In 2017 was het weer negatief.

In termen van arbeidsmarktpositie wint de stad sterke schouders met een kleine baan en sterke schouders die scholier/student zijn. In 2014 en 2015 was ook het saldo bij de sterke schouders met een grotere baan positief; in de andere jaren niet.

Figuur 5.4: Verhuissaldo's verhuisde sterke schouders¹ (in hun nieuwe situatie).

Verhuissaldo's sterke schouders	2009	2010	2011	2012	2013 voor revisie	2014	2015	2016	2017*
<i>Deelgroep:</i>									
young professionals	17	69	89	- 452	- 376	324	316	202	- 431
hoog opgeleide gezinnen	- 373	- 387	- 305	- 414	- 123	- 494	- 460	- 611	- 630
hoog opgeleiden zonder kind	- 111	- 105	- 407	- 127	- 95	75	- 93	- 153	- 27
empty nesters	- 100	- 78	- 116	18	- 15	- 40	- 36	- 7	8
studenten	1.456	1.427	1.362	1.311	1.287	1.973	1.821	1.669	1.938
<i>Arbeidsmarktpositie:</i>									
werkt minder dan 12 u / week	643	709	539	551	550	912	794	753*	.
werkt 12 uur of meer / week	- 56	- 222	- 263	- 524	- 152	305	108	- 194*	.
werkzoekenden	5	- 25	- 2	- 147	- 37	- 18	- 25	- 5*	.
niet-beroepsbevolking	- 212	- 112	- 119	- 27	- 181	- 187	- 110	- 111*	.
scholier/student	509	575	467	484	499	825	782	656*	.
Totaal	890	925	622	336	678	1.836	1.548	1.100	859

1): Voormalige Rotterdammers die op beide peildata tot de sterke schouders behoorden.

Bron: CBS, *Sociaal Statistisch Bestand*; bewerking OBI. Peildatum: 1 oktober. Over oktober 2017 zijn nog geen volledige arbeidsmarktgegevens beschikbaar.

5.2 Hoog opgeleiden

Op een zelfde manier is in figuur 5.5 de in- en uitstroom van Rotterdamse hoog opgeleiden weer-gegeven, waarbij de woonplaats van hoog opgeleiden weer is vergeleken met de woonplaats een jaar eerder.

Figuur 5.5: In- en uitstroom van Rotterdamse hoog opgeleiden.

In- en uitstroom van hoog opgeleiden	2009	2010	2011	2012	2013 voor revisie	2014	2015	2016	2017*
Woonde een jaar eerder elders:	4.482	4.744	4.543	4.453	4.584	5.861	6.402	6.994	7.458
toen ook al hoog opgeleid	3.933	4.100	4.007	3.835	4.049	5.224	5.701	6.243	6.680
toen nog niet hoog opgeleid	549	644	536	618	535	637	701	751	778
Woonde en woont in Rotterdam:	94.273	96.950	100.488	103.900	105.745	116.511	115.803	120.650	123.526
toen en nu hoog opgeleid	90.547	93.095	96.491	99.640	101.873	112.900	111.868	116.498	119.209
toen nog niet hoog opgeleid	3.726	3.855	3.997	4.260	3.872	3.611	3.935	4.152	4.317
Naar elders vertrokken	4.481	4.699	4.708	4.859	4.666	5.339	5.882	6.901	7.770
Is hoog opgeleid, nieuw in GBA	989	1.001	1.300	1.138	979	1.126	5.520	2.360	2.061
Was hoog opgeleid, weg uit GBA ¹	1.061	1.950	1.496	1.831	2.952	1.714	5.747	4.327	3.024
Aantal hoog opgeleiden	99.744	102.695	106.331	109.492	111.309	123.498	127.726	130.004	133.046
Saldo binnenlandse verhuizingen ²	- 548	- 599	- 701	- 1.024	- 617	- 115	- 181	- 658	- 1.090
Saldo totaal	3.655	2.951	3.636	3.161	1.817	3.545	4.228	2.278	3.042

¹): In principe: emigranten en mensen die zijn overleden. Hier zijn tevens de sterke schouders meegeteld die 75 jaar geworden zijn en daardoor niet meer tot de 'hoog opgeleiden' worden gerekend. In het in deze regel gepresenteerde aantal zit echter ook een effect verwerkt van wegingsverschillen tussen de diverse onderzoeksbestanden, waardoor hier ook een negatief getal kan staan.

²): Instroom van wie al hoog opgeleid was, minus uitstroom van wie nog steeds hoog opgeleid is.

Bron: CBS, *Sociaal Statistisch Bestand*; bewerking OBI. Peildatum: 1 oktober.

Een toe- of afname wordt veroorzaakt door in- en uitstroom door verhuizingen, door afgeronde studies en door inschrijvingen in, en uitschrijvingen uit, het GBA (migranten en overledenen, maar hier zijn tevens de hoog opgeleiden meegeteld die 75 jaar geworden zijn en daardoor niet meer tot de 'hoog opgeleiden' worden gerekend!). Ook veroorzaken technische verschillen tussen de diverse onderzoeksbestanden enige "ruis".

Tussen 1 oktober 2016 en 1 oktober 2017 nam het aantal hoog opgeleiden in Rotterdam volgens deze voorlopige gegevens toe met 3.042.

De *instroom* bestond uit binnenlandse verhuizingen *naar* Rotterdam (7.458 mensen die een jaar eerder elders in Nederland woonden; waarvan er 6.680 toen ook al hoog opgeleid waren), afgestudeerden die in Rotterdam zijn blijven wonen (4.317 mensen) en hoog opgeleiden die een jaar eerder niet in het GBA voorkwamen (2.061 mensen; in principe: immigranten).

De *uitstroom* bestond uit binnenlandse verhuizingen *uit* Rotterdam (7.770 mensen die inmiddels elders in Nederland woonden) en mensen die inmiddels niet meer in het GBA voorkwamen (3.024 mensen; in principe: emigranten en overledenen, maar hier zijn tevens de 833 hoog opgeleiden meegeteld die 75 jaar geworden zijn en daardoor niet meer tot de 'hoog opgeleiden' worden gerekend, alsmede enige "ruis" door technische verschillen tussen de diverse onderzoeksbestanden).

Per saldo woonden er op 1 oktober 2017 zoals gezegd 3.042 hoog opgeleiden méér in de stad dan een jaar eerder. Deze netto toename bestond uit:

- een negatief saldo van $6.680 - 7.770 = - 1.090$ mensen door binnenlandse verhuizingen naar respectievelijk uit Rotterdam (in de zin van instroom van wie al hoog opgeleid was, minus uitstroom van wie hoog opgeleid was);
- de instroom van 778 niet-Rotterdamers die in de voorgaande twaalf maanden hoog opgeleid zijn geworden en van elders in Nederland naar Rotterdam zijn verhuisd;
- 4.317 Rotterdamers die in de voorgaande twaalf maanden hoog opgeleid zijn geworden en in Rotterdam zijn blijven wonen ("opwaartse mobiliteit binnen Rotterdam"); en
- een negatief saldo van $2.061 - 3.024 = - 963$ mensen door overige in- en uitstroom (in principe: immigratie, emigratie en overlijden, maar hier zijn tevens 833 hoog opgeleiden meegeteld die 75 jaar geworden zijn en daardoor niet meer worden meegeteld, alsmede enige "ruis" door technische verschillen tussen de diverse onderzoeksbestanden).

Ook in de voorgaande jaren was sprake van een negatief verhuissaldo; de laatste twee jaar zelfs weer wat sterker dan daarvoor.

In- en uitstroom

De instroom van de uit elders in Nederland naar Rotterdam verhuisde hoog opgeleiden betrof (in hun nieuwe situatie) vooral werkenden; zie figuur 5.6.

Ook de uitstroom van de naar elders in Nederland verhuisde hoog opgeleiden betrof (in hun nieuwe situatie) vooral werkenden; zie figuur 5.7.

Figuur 5.6: Uit elders in Nederland verhuisde hoog opgeleiden¹ (in hun nieuwe situatie).

<i>Gevestigde hoog opgeleiden</i>	2009	2010	2011	2012	2013 voor revisie	2014	2015	2016*	2017*
<i>Arbeidsmarktpositie:</i>									
werkt minder dan 12 u / week	234	354	242	277	275	406	389	398	.
werkt 12 uur of meer / week	3.138	3.118	3.114	2.895	3.035	3.855	4.286	4.763	.
werkzoekenden	126	180	189	148	195	299	280	281	.
niet-beroepsbevolking	204	241	252	281	294	391	440	463	.
scholier/student	231	208	210	234	249	272	306	338	.
Totaal	3.933	4.100	4.007	3.835	4.049	5.224	5.701	6.243	6.680

¹): Nieuwe Rotterdamers die op beide peildata tot de hoog opgeleiden behoorden.

Bron: CBS, *Sociaal Statistisch Bestand*; bewerking OBI. Peildatum: 1 oktober. Over oktober 2017 zijn nog geen volledige arbeidsmarktgegevens beschikbaar.

Figuur 5.7: Naar elders in Nederland verhuisde hoog opgeleiden¹ (in hun nieuwe situatie).

Vertrokken hoog opgeleiden	2009	2010	2011	2012	2013 voor revisie	2014	2015	2016*	2017*
<i>Arbeidsmarktpositie:</i>									
werkt minder dan 12 u / week	213	256	294	251	259	267	301	306	.
werkt 12 uur of meer / week	3.569	3.754	3.692	3.796	3.525	3.964	4.617	5.547	.
werkzoekenden	125	214	185	307	240	333	305	289	.
niet-beroepsbevolking	428	352	369	331	434	574	475	580	.
scholier/student	146	124	168	174	208	201	184	179	.
Totaal	4.481	4.699	4.708	4.859	4.666	5.339	5.882	6.901	7.770

¹): Voormalige Rotterdammers die op beide peildata tot de hoog opgeleiden behoorden.

Bron: CBS, *Sociaal Statistisch Bestand*; bewerking OBI. Peildatum: 1 oktober. Over oktober 2017 zijn nog geen volledige arbeidsmarktgegevens beschikbaar.

Saldo

Ook op deze wijze bezien wint de stad mensen met een kleine baan en scholieren/studenten. Nu *alle* hoog opgeleiden beschouwd worden, blijkt ook het saldo bij de mensen met een grotere baan altijd negatief.

Figuur 5.8: Verhuissaldo's verhuisde hoog opgeleiden¹ (in hun nieuwe situatie).

Verhuissaldo's hoog opgeleiden	2009	2010	2011	2012	2013 voor revisie	2014	2015	2016*	2017*
<i>Arbeidsmarktpositie:</i>									
werkt minder dan 12 u / week	21	98	- 52	26	16	139	88	92	.
werkt 12 uur of meer / week	- 431	- 636	- 578	- 901	- 490	- 109	- 331	- 784	.
werkzoekenden	1	- 34	4	- 159	- 45	-34	- 25	- 8	.
niet-beroepsbevolking	- 224	- 111	- 117	- 50	- 140	- 183	- 35	- 117	.
scholier/student	85	84	42	60	41	71	122	159	.
Totaal	- 548	- 599	- 701	- 1.024	- 617	- 115	- 181	- 658	- 1.090

¹): Voormalige Rotterdammers die op beide peildata tot de hoog opgeleiden behoorden.

Bron: CBS, *Sociaal Statistisch Bestand*; bewerking OBI. Peildatum: 1 oktober. Over oktober 2017 zijn nog geen volledige arbeidsmarktgegevens beschikbaar.

5.3 Arbeidsmarktpositie voor en na de verhuizing

In de vorige paragrafen bleek dat de in- en uitstroom van sterke schouders en hoog opgeleiden vooral young professionals, studenten en werkenden betrof. In de figuren 5.9 en 5.10 wordt nader

ingegaan op de arbeidsmarktpositie vóór en ná de verhuizingen, waarbij de vijf arbeidsmarktposities voor de overzichtelijkheid zijn teruggebracht tot 'werkenden' en 'niet-werkenden'.

Figuur 5.9: Arbeidsmarktpositie van uit elders in Nederland verhuisde sterke schouders en hoog opgeleiden¹ in oude en nieuwe situatie.

Gevestigden	2009	2010	2011	2012	2013 voor revisie	2014	2015	2016*	2017*
<i>Sterke schouders:</i>									
in beide situaties niet-werkend	.	1.172	1.226	1.199	1.314	1.632	1.470	1.519	.
werkte eerst wel, nu niet	.	544	456	604	553	708	820	674	.
werkte eerst niet, nu wel	.	977	834	863	851	1.108	1.142	1.235	.
in beide situaties werkend	.	4.236	4.153	3.898	3.950	4.946	5.276	5.669	.
<i>Hoog opgeleiden:</i>									
in beide situaties niet-werkend	.	440	483	415	510	652	636	744	.
werkte eerst wel, nu niet	.	189	168	248	229	311	390	339	.
werkte eerst niet, nu wel	.	469	427	406	464	553	603	705	.
in beide situaties werkend	.	3.073	2.929	2.766	2.846	3.708	4.072	4.456	.

¹): Nieuwe Rotterdammers die op beide peildata tot de hoog opgeleiden behoorden naar hun nieuwe situatie. De kolom '2009' is niet gevuld, omdat arbeidsmarktgegevens over oktober 2008 vooralsnog niet beschikbaar zijn.

Bron: CBS, *Sociaal Statistisch Bestand*; bewerking OBI. Peildatum: 1 oktober. Over oktober 2017 zijn nog geen volledige arbeidsmarktgegevens beschikbaar.

De meerderheid van de naar Rotterdam verhuisde sterke schouders had en heeft werk. Eén op de zes had en heeft *geen* werk; dit zijn vooral empty nesters en studenten. Het aantal naar Rotterdam verhuisde sterke schouders dat van 'geen werk' naar 'werk' ging is een stuk groter dan het aantal dat van 'werk' naar 'geen werk' ging.

Het zelfde beeld is te zien als naar alle hoog opgeleiden wordt gekeken, al komt 'werk' nu natuurlijk méér voor: de studenten zijn nu immers buiten beschouwing gelaten.

Figuur 5.10: Arbeidsmarktpositie van naar elders in Nederland verhuisde sterke schouders en hoog opgeleiden¹ in oude en nieuwe situatie.

Vertrokkenen	2009	2010	2011	2012	2013 voor revisie	2014	2015	2016*	2017*
<i>Sterke schouders:</i>									
in beide situaties niet-werkend	.	828	864	882	1.050	1.108	1.069	1.115	.
werkte eerst wel, nu niet	.	449	472	612	538	612	575	538	.
werkte eerst niet, nu wel	.	551	700	618	643	725	739	781	.
in beide situaties werkend	.	4.176	4.010	4.116	3.761	4.111	4.778	5.562	.

Hoog opgeleiden:

in beide situaties niet-werkend	.	433	446	412	564	670	597	687	.
werkte eerst wel, nu niet	.	256	276	400	318	438	367	361	.
werkte eerst niet, nu wel	.	298	455	343	407	469	494	524	.
in beide situaties werkend	.	3.712	3.532	3.704	3.377	3.762	4.424	5.329	.

¹⁾: Voormalige Rotterdammers die op beide peildata tot de hoog opgeleiden behoorden naar hun nieuwe situatie. De kolom '2009' is niet gevuld, omdat arbeidsmarktgegevens over oktober 2008 vooralsnog niet beschikbaar zijn.

Bron: CBS, *Sociaal Statistisch Bestand*; bewerking OBI. Peildatum: 1 oktober. Over oktober 2017 zijn nog geen volledige arbeidsmarktgegevens beschikbaar.

Bij de *uit* Rotterdam verhuisde sterke schouders had en heeft eveneens de meerderheid werk. Het aantal uit Rotterdam verhuisde sterke schouders dat van 'geen werk' naar 'werk' ging is hier wat groter dan het aantal dat van 'werk' naar 'geen werk' ging. Bij de hoog opgeleiden, dus exclusief de studenten, geldt dit eveneens (behalve in 2012).

BIJLAGE I: PERCENTAGES BEKENDE OPLEIDINGSNIVEAUS IN DE CBS-BESTANDEN

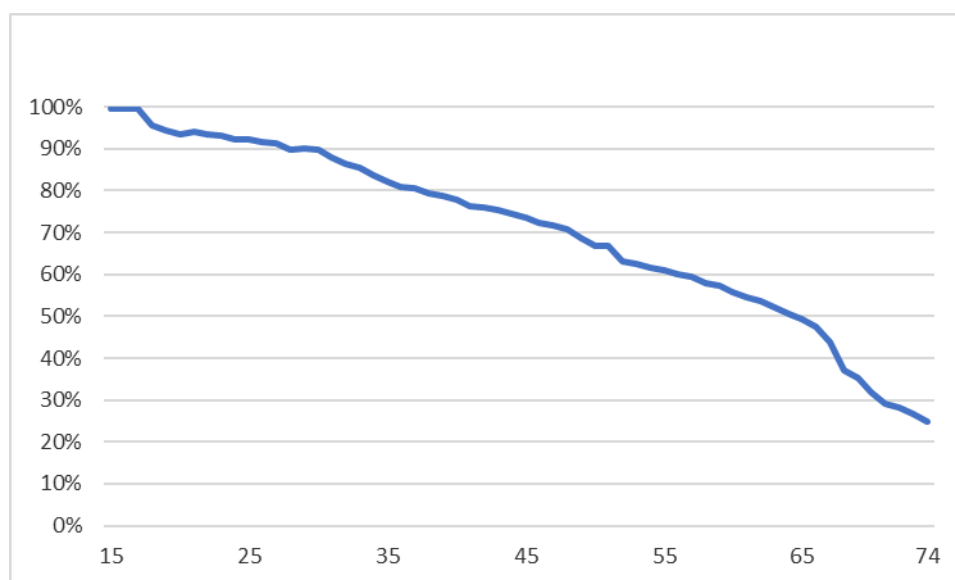
OBI heeft de mogelijkheid om onder bepaalde voorwaarden zelf berekeningen te verrichten op onderzoeksbestanden van het CBS, waaronder de reeks registerbestanden die gezamenlijk bekend staan als het *Sociaal Statistisch Bestand* (SSB). Het opleidingsniveau is daarin niet volledig opgenomen: voor mensen boven een bepaalde leeftijd en over particuliere en buitenlandse opleidingen ontbreken namelijk registergegevens. Dit is door het CBS gecompenseerd door toevoeging van opleidingsgegevens uit de *Enquête BeroepsBevolking* (EBB) en herweging²³. Die herweging is op het schaalniveau van Rotterdam enigszins dubieus, omdat die niet is gebaseerd op Rotterdamse, maar op landelijke verhoudingen. In deze rapportage gepresenteerde aantallen zijn dan ook gecorrigeerd voor afwijkingen in de totale omvang van de totale Rotterdamse bevolking in het SSB.

In 2017 was nog van 26% van de Rotterdamse bevolking van 15 tot 75 jaar het opleidingsniveau in de voorlopige gegevens niet uit registergegevens of EBB bekend; zie onderstaande tabel.

Opleidingsniveaus 15- tot 75-jarigen; Rotterdam	2009	2010	2011	2012	2013 voor revisie	2013 na revisie	2014	2015	2016	2017*
Bekend	51,0%	53,6%	55,9%	58,2%	60,2%	69,2%	70,7%	72,0%	73,4%	73,9%
Onbekend	49,0%	46,4%	44,1%	41,8%	39,8%	31,8%	29,3%	28,0%	26,6%	26,1%

Bron: CBS, *Sociaal Statistisch Bestand*; bewerking OBI. Peildatum: 1 oktober.

In onderstaande grafiek is naar leeftijd weergegeven hoe vaak het opleidingsniveau van Rotterdammers in het SSB uit registergegevens en EBB voor 1 oktober 2017 in de voorlopige gegevens bekend is. De gegevens zijn minder “hard” naarmate de leeftijd hoger is.



Bron: CBS, *Sociaal Statistisch Bestand*; bewerking OBI. Peildatum: 1 oktober 2017; voorlopige gegevens.

²³): Dat wil zeggen dat personen waarvan het opleidingsniveau wél bekend is sterker worden meegeteld, om te compenseren dat personen waarvan dit niet bekend is niet kunnen worden meegeteld.

BIJLAGE II: HET OPLEIDINGSNIVEAU VAN DE ROTTERDAMSE BEVOLKING

Uit de reeks registerbestanden die gezamenlijk ook wel bekend staan als het *Sociaal Statistisch Bestand* (SSB) kan het opleidingsniveau van de Rotterdamse bevolking worden berekend. Ondanks de eerder geplaatste kanttekeningen zijn onderstaande cijfers te prefereren boven andere, op enquêtes gebaseerde cijfers. Ter vergelijking zijn tevens overeenkomstige percentages voor de andere drie grote steden en voor heel Nederland weergegeven.

Opleidingsniveau 15- tot 75-jarigen	2009	2010	2011	2012	2013 voor revisie	2013 na revisie	2014	2015	2016	2017*
<i>Rotterdam:</i>										
Laag opgeleid	195.515	193.480	190.870	185.374	181.535	172.280	172.453	169.265	168.664	166.603
Middelbaar	166.846	169.144	173.491	176.105	178.771	179.435	180.360	182.615	186.515	189.899
Hoog opgeleid	99.744	102.696	106.331	109.491	111.308	119.951	123.499	127.726	130.004	133.046
Totaal	462.105	465.319	470.693	470.970	471.614	471.666	476.312	479.604	485.183	489.548
Laag opgeleid	42,3%	41,6%	40,6%	39,4%	38,5%	36,5%	36,2%	35,3%	34,8%	34,0%
Middelbaar	36,1%	36,4%	36,9%	37,4%	37,9%	38,0%	37,9%	38,1%	38,4%	38,8%
Hoog opgeleid	21,6%	22,1%	22,6%	23,2%	23,6%	25,4%	25,9%	26,6%	26,8%	27,2%
<i>Amsterdam:</i>										
Laag opgeleid	28,9%	28,3%	27,8%	27,2%	26,5%	25,9%	25,1%	24,8%	24,1%	23,8%
Middelbaar	34,2%	34,1%	34,1%	34,0%	34,2%	33,1%	32,6%	32,3%	31,8%	31,6%
Hoog opgeleid	36,9%	37,6%	38,1%	38,7%	39,4%	41,0%	42,3%	42,9%	44,1%	44,7%
<i>Den Haag:</i>										
Laag opgeleid	35,6%	35,5%	35,0%	34,4%	34,0%	33,7%	33,9%	33,2%	32,8%	32,6%
Middelbaar	36,2%	36,1%	36,3%	36,6%	36,9%	36,5%	36,0%	36,1%	36,1%	35,9%
Hoog opgeleid	28,2%	28,5%	28,7%	29,0%	29,1%	29,8%	30,1%	30,7%	31,1%	31,5%
<i>Utrecht:</i>										
Laag opgeleid	25,3%	24,8%	24,3%	23,0%	22,4%	22,6%	22,0%	21,4%	21,2%	20,4%
Middelbaar	32,7%	32,4%	31,9%	32,2%	32,2%	31,0%	31,5%	31,3%	31,1%	30,3%
Hoog opgeleid	42,0%	42,8%	43,8%	44,8%	45,4%	46,4%	46,5%	47,3%	47,8%	49,3%
<i>Nederland:</i>										
Laag opgeleid	35,2%	34,5%	33,9%	33,1%	32,4%	31,8%	31,4%	30,8%	30,3%	29,8%
Middelbaar	41,7%	42,0%	42,2%	42,5%	42,8%	41,7%	41,6%	41,7%	41,9%	42,0%
Hoog opgeleid	23,1%	23,6%	24,0%	24,5%	24,8%	26,6%	27,0%	27,5%	27,8%	28,3%

Bron: CBS, *Sociaal Statistisch Bestand*; bewerking OBI. Peildatum: 1 oktober.

Per gebied en CBS-buurt was het opleidingsniveau van de Rotterdamse bevolking van 15 tot 75 jaar in oktober 2016 en 1 oktober 2017 als volgt.

1 oktober 2016

<i>Opleidingsniveau 15- tot 75-jarigen volgens het SSB; 1 oktober 2016</i>	Inwoners (15 tot 75 jaar)	Laag opgeleid	Middelbaar opgeleid	Hoog opgeleid
Rotterdam Centrum	28.875	19%	33%	48%
Stadsdriehoek	13.482	12%	30%	58%
Oude Westen	7.512	36%	40%	24%
Cool	4.908	22%	31%	48%
C.S. Kwartier	855	10%	36%	53%
Nieuwe Werk	1.483	9%	31%	60%
Dijkzigt	635	4%	32%	65%
Delfshaven	60.236	38%	34%	27%
Delfshaven	5.885	33%	36%	31%
Bospolder	5.510	48%	39%	13%
Tussendijken	5.475	47%	33%	20%
Spangen	7.904	45%	37%	18%
Nieuwe Westen	15.378	36%	30%	34%
Middelland	9.907	28%	33%	40%
Oud-Mathenesse	5.657	41%	42%	17%
Witte Dorp	463	56%	31%	13%
Schiemond	4.057	34%	31%	35%
Overschie	12.922	36%	39%	25%
Kleinpolder	5.622	45%	37%	18%
Noord Kethel	55	x	x	x
Schieveen	240	17%	52%	31%
Zestienhoven	1.440	14%	30%	56%
Overschie	5.261	32%	44%	24%
Landzicht	304	x	x	x
Noord	42.315	27%	32%	41%
Agniesebuurt	3.381	33%	29%	38%
Provenierswijk	3.879	27%	31%	42%
Bergpolder	6.992	19%	35%	46%
Blijdorp	8.270	14%	28%	58%
Liskwartier	5.973	27%	32%	42%
Oude Noorden	13.704	37%	35%	27%
Blijdorpse Polder	116	x	x	x
Hillegersberg-Schiebroek	30.901	25%	32%	43%
Schiebroek	11.422	34%	35%	32%
Hillegersberg-zuid	6.210	19%	31%	50%
Hillegersberg-noord	5.443	26%	33%	41%
Terbregge	2.649	26%	37%	37%
Molenlaankwartier	5.177	14%	21%	65%

Opleidingsniveau 15- tot 75-jarigen volgens het SSB; 1 oktober 2016	Inwoners (15 tot 75 jaar)	Laag opgeleid	Middelbaar opgeleid	Hoog opgeleid
Kralingen-Crooswijk	42.846	27%	37%	36%
Rubroek	6.688	28%	39%	33%
Nieuw Crooswijk	2.364	35%	34%	31%
Oud Crooswijk	6.160	52%	33%	15%
Kralingen-west	12.663	28%	33%	39%
Kralingen-oost	6.084	10%	29%	61%
Kralingse Bos	84	x	x	x
De Esch	3.654	27%	38%	35%
Struisenburg	5.149	6%	54%	40%
Feijenoord	56.802	45%	36%	19%
Kop van Zuid (Wilhelminapier)	2.145	7%	33%	60%
Kop van Zuid - Entrepot	6.497	30%	32%	38%
Vreewijk	10.588	50%	39%	11%
Bloemhof	10.603	52%	38%	10%
Hillesluis	9.053	46%	42%	12%
Katendrecht	3.522	35%	32%	34%
Afrikaanderwijk	6.153	56%	33%	10%
Feijenoord	5.524	55%	33%	12%
Noordereiland	2.717	32%	30%	38%
IJsselmonde	43.580	41%	44%	15%
Oud IJsselmonde	4.845	28%	43%	29%
Lombardijen	9.839	42%	44%	13%
Groot IJsselmonde	20.049	43%	43%	14%
Beverwaard	8.847	43%	46%	11%
Pernis	3.579	37%	49%	14%
Pernis	3.579	37%	49%	14%
Prins Alexander	69.764	32%	41%	27%
's-Gravenland	6.482	22%	37%	42%
Kralingseveer	1.316	61%	24%	16%
Prinsenland	7.520	32%	41%	27%
Het Lage Land	7.844	28%	45%	26%
Ommoord	17.713	35%	40%	25%
Zevenkamp	12.321	35%	45%	20%
Oosterflank	8.128	37%	43%	20%
Nesselande	8.440	22%	36%	41%

Opleidingsniveau 15- tot 75-jarigen volgens het SSB; 1 oktober 2016	Inwoners (15 tot 75 jaar)	Laag opgeleid	Middelbaar opgeleid	Hoog opgeleid
Charlois	50.556	43%	43%	14%
Charlois Zuidrand	379	41%	40%	19%
Tarwewijk	9.649	41%	47%	12%
Carnisse	8.948	41%	45%	14%
Zuidwijk	9.123	48%	40%	12%
Oud-Charlois	10.580	42%	41%	17%
Wielewaal	488	48%	43%	9%
Zuidplein	980	36%	39%	25%
Pendrecht	8.677	42%	42%	16%
Zuiderpark	670	50%	41%	9%
Heijplaat	1.062	39%	48%	12%
Hoogvliet	25.660	39%	47%	14%
Hoogvliet-noord	9.564	41%	45%	14%
Hoogvliet-zuid	16.096	38%	48%	14%
Hoek van Holland	7.631	33%	48%	19%
Strand en Duin	1.679	25%	45%	30%
Dorp	5.898	36%	49%	16%
Rijnpoort	54	x	x	x
Rozenburg	9.372	37%	52%	11%
Rozenburg	9.372	37%	52%	11%
Noordzeeweg e.o.	0	x	x	x
Haven- en Industriegebieden	144	x	x	x
Rotterdam Zuid ¹	150.938	43%	41%	16%
Focuswijken ²	60.510	47%	41%	13%
Rotterdam	485.183	35%	38%	27%
Amsterdam	674.492	24%	32%	44%
's-Gravenhage	400.138	33%	36%	31%
Utrecht	267.539	21%	31%	48%
G4 (incl. Rotterdam)	1.827.352	28%	34%	37%
Nederland	12.939.460	30%	42%	28%

¹): De gebieden Feijenoord, IJsselmonde en Charlois.

²): De buurten Bloemhof, Hillesluis, Afrikaanderwijk, Feijenoord, Tarwewijk, Carnisse en Oud-Charlois.

Bron: CBS, *Sociaal Statistisch Bestand*; bewerking OBI. Op laag schaalniveau zijn deze gegevens minder nauwkeurig. Daarom is in deze tabel ook geheimhouding toegepast ('x') als een buurt uit te weinig inwoners bestaat.

1 oktober 2017*

<i>Opleidingsniveau 15- tot 75-jarigen volgens het SSB; 1 oktober 2017*</i>	Inwoners (15 tot 75 jaar)	Laag opgeleid	Middelbaar opgeleid	Hoog opgeleid
Rotterdam Centrum	29.564	19%	36%	45%
Stadsdriehoek	13.887	13%	35%	52%
Oude Westen	7.600	34%	39%	26%
Cool	5.050	17%	38%	45%
C.S. Kwartier	846	12%	37%	52%
Nieuwe Werk	1.536	7%	25%	68%
Dijkzigt	645	4%	37%	58%
Delfshaven	60.295	38%	35%	27%
Delfshaven	5.872	31%	39%	30%
Bospolder	5.530	46%	42%	13%
Tussendijken	5.495	46%	33%	21%
Spangen	7.797	44%	37%	19%
Nieuwe Westen	15.446	34%	32%	34%
Middelland	9.954	31%	30%	39%
Oud-Mathenesse	5.705	46%	39%	15%
Witte Dorp	456	54%	33%	13%
Schiemon	4.040	33%	32%	35%
Overschie	13.408	35%	38%	27%
Kleinpolder	5.596	44%	37%	19%
Noord Kethel	51	x	x	x
Schieveen	248	19%	52%	30%
Zestienhoven	1.869	12%	26%	62%
Overschie	5.337	31%	43%	26%
Landzicht	307	x	x	x
Noord	42.525	26%	32%	42%
Agniesebuurt	3.456	36%	33%	32%
Provenierswijk	3.842	25%	30%	45%
Bergpolder	7.028	17%	34%	48%
Blijdorp	8.372	14%	26%	61%
Liskwartier	6.018	25%	31%	44%
Oude Noorden	13.694	36%	36%	28%
Blijdorpse Polder	115	x	x	x
Hillegersberg-Schiebroek	31.261	24%	31%	45%
Schiebroek	11.640	30%	33%	36%
Hillegersberg-zuid	6.245	18%	31%	51%
Hillegersberg-noord	5.513	26%	33%	40%
Terbregge	2.622	24%	36%	40%
Molenlaankwartier	5.241	15%	22%	63%

Opleidingsniveau 15- tot 75-jarigen volgens het SSB; 1 oktober 2017*	Inwoners (15 tot 75 jaar)	Laag opgeleid	Middelbaar opgeleid	Hoog opgeleid
Kralingen-Crooswijk	43.202	27%	35%	38%
Rubroek	6.693	27%	36%	36%
Nieuw Crooswijk	2.492	27%	37%	36%
Oud Crooswijk	6.270	50%	34%	16%
Kralingen-west	12.694	28%	33%	38%
Kralingen-oost	6.251	10%	29%	61%
Kralingse Bos	87	x	x	x
De Esch	3.695	27%	38%	34%
Struisenburg	5.020	9%	41%	50%
Feijenoord	57.314	44%	36%	20%
Kop van Zuid (Wilhelminapier)	2.199	6%	30%	64%
Kop van Zuid - Entrepot	6.568	32%	30%	38%
Vreewijk	10.555	49%	40%	12%
Bloemhof	10.732	52%	38%	10%
Hillesluis	9.113	45%	41%	13%
Katendrecht	3.536	35%	33%	32%
Afrikaanderwijk	6.294	54%	34%	11%
Feijenoord	5.546	54%	34%	13%
Noordereiland	2.771	28%	29%	42%
IJsselmonde	43.846	41%	44%	15%
Oud IJsselmonde	4.705	27%	46%	28%
Lombardijen	10.010	43%	44%	14%
Groot IJsselmonde	20.096	42%	43%	15%
Beverwaard	9.035	44%	45%	12%
Pernis	3.677	36%	50%	14%
Pernis	3.677	36%	50%	14%
Prins Alexander	70.254	31%	41%	27%
's-Gravenland	6.532	20%	36%	44%
Kralingseveer	1.276	51%	29%	19%
Prinsenland	7.498	31%	41%	28%
Het Lage Land	7.955	29%	45%	26%
Ommoord	17.861	35%	41%	24%
Zevenkamp	12.338	34%	46%	20%
Oosterflank	8.181	36%	43%	21%
Nesselande	8.613	22%	36%	43%

Opleidingsniveau 15- tot 75-jarigen volgens het SSB; 1 oktober 2017*	Inwoners (15 tot 75 jaar)	Laag opgeleid	Middelbaar opgeleid	Hoog opgeleid
Charlois	51.245	41%	44%	15%
Charlois Zuidrand	365	36%	41%	23%
Tarwewijk	9.745	42%	45%	13%
Carnisse	9.008	37%	49%	14%
Zuidwijk	9.176	44%	45%	12%
Oud-Charlois	10.781	39%	40%	22%
Wielewaal	367	48%	41%	11%
Zuidplein	1.006	33%	46%	21%
Pendrecht	8.988	43%	44%	13%
Zuiderpark	726	54%	39%	8%
Heijplaat	1.083	40%	49%	11%
Hoogvliet	25.750	38%	48%	14%
Hoogvliet-noord	9.605	40%	47%	13%
Hoogvliet-zuid	16.145	37%	49%	14%
Hoek van Holland	7.676	33%	48%	20%
Strand en Duin	1.723	26%	44%	30%
Dorp	5.904	35%	49%	17%
Rijnpoort	49	x	x	x
Rozenburg	9.384	37%	52%	11%
Rozenburg	9.384	37%	52%	11%
Noordzeeweg e.o.	0	x	x	x
Haven- en Industriegebieden	147	x	x	x
Rotterdam Zuid ¹	152.405	42%	41%	17%
Focuswijken ²	61.219	45%	41%	14%
Rotterdam	489.548	34%	39%	27%
Amsterdam	683.694	24%	32%	45%
's-Gravenhage	405.695	33%	36%	31%
Utrecht	271.616	20%	30%	49%
G4 (incl. Rotterdam)	1.850.553	28%	34%	38%
Nederland	13.028.447	30%	42%	28%

¹): De gebieden Feijenoord, IJsselmonde en Charlois.

²): De buurten Bloemhof, Hillesluis, Afrikaanderwijk, Feijenoord, Tarwewijk, Carnisse en Oud-Charlois.

Bron: CBS, *Sociaal Statistisch Bestand*; bewerking OBI. Op laag schaalniveau zijn deze gegevens minder nauwkeurig. Daarom is in deze tabel ook geheimhouding toegepast ('x') als een buurt uit te weinig inwoners bestaat.

Het opleidingsniveau van de beroepsbevolking en de niet-beroepsbevolking

Tot slot van deze bijlage is in de volgende tabel het opleidingsniveau in de G4 en Nederland ook weergegeven voor de beroepsbevolking (werkenden en werkzoekenden van 15 tot 75 jaar) en de niet-beroepsbevolking (overige personen van 15 tot 75 jaar).

Opleidingsniveau beroeps- en niet-beroepsbevolking	2009	2010	2011	2012	2013 voor rev.	2013 na rev.	2014	2015	2016*	2017*
<i>Rotterdam:</i>										
<i>Beroepsbevolking:</i>										
laag	35%	34%	33%	32%	31%	30%	30%	29%	29%	.
midden	39%	39%	40%	40%	41%	40%	40%	40%	40%	.
hoog	26%	27%	27%	28%	28%	30%	30%	31%	31%	.
<i>Niet-beroepsbevolking:</i>										
laag	59%	59%	58%	57%	56%	53%	52%	50%	49%	.
midden	29%	30%	30%	30%	31%	32%	33%	34%	35%	.
hoog	11%	11%	12%	13%	13%	15%	15%	16%	16%	.
<i>Totaal:</i>										
laag	42%	42%	41%	39%	38%	37%	36%	35%	35%	34%
midden	36%	36%	37%	37%	38%	38%	38%	38%	38%	39%
hoog	22%	22%	23%	23%	24%	25%	26%	27%	27%	27%
<i>Amsterdam:</i>										
<i>Beroepsbevolking:</i>										
laag	23%	23%	22%	21%	20%	20%	19%	19%	19%	.
midden	35%	34%	34%	34%	34%	33%	32%	32%	32%	.
hoog	42%	43%	44%	45%	45%	47%	48%	49%	49%	.
<i>Niet-beroepsbevolking:</i>										
laag	45%	45%	45%	45%	43%	41%	41%	40%	39%	.
midden	33%	33%	33%	33%	34%	34%	33%	33%	31%	.
hoog	22%	22%	22%	23%	23%	25%	25%	27%	30%	.
<i>Totaal:</i>										
laag	29%	28%	28%	27%	26%	26%	25%	25%	24%	24%
midden	34%	34%	34%	34%	34%	33%	33%	32%	32%	32%
hoog	37%	38%	38%	39%	39%	41%	42%	43%	44%	45%
<i>'s-Gravenhage:</i>										
<i>Beroepsbevolking:</i>										
laag	29%	29%	29%	28%	28%	28%	28%	28%	28%	.
midden	38%	38%	38%	38%	39%	38%	37%	37%	37%	.
hoog	33%	33%	33%	34%	34%	34%	35%	35%	35%	.
<i>Niet-beroepsbevolking:</i>										
laag	51%	51%	50%	50%	49%	48%	48%	46%	44%	.
midden	32%	32%	32%	33%	33%	34%	33%	33%	34%	.
hoog	17%	17%	18%	18%	18%	19%	19%	21%	22%	.
<i>Totaal:</i>										
laag	36%	35%	35%	34%	34%	34%	34%	33%	33%	33%
midden	36%	36%	36%	37%	37%	36%	36%	36%	36%	36%
hoog	28%	28%	29%	29%	29%	30%	30%	31%	31%	31%

Opleidingsniveau beroeps- en niet-beroepsbevolking	2009	2010	2011	2012	2013 voor rev.	2013 na rev.	2014	2015	2016*	2017*
<i>Utrecht:</i>										
<i>Beroepsbevolking:</i>										
laag	19%	19%	18%	17%	16%	16%	17%	16%	16%	.
midden	32%	32%	31%	31%	31%	29%	29%	30%	30%	.
hoog	49%	50%	51%	52%	53%	54%	54%	54%	54%	.
<i>Niet-beroepsbevolking:</i>										
laag	44%	44%	44%	42%	41%	41%	38%	37%	37%	.
midden	35%	35%	34%	35%	36%	36%	39%	36%	35%	.
hoog	21%	21%	22%	22%	23%	23%	23%	27%	28%	.
<i>Totaal:</i>										
laag	25%	25%	24%	23%	22%	23%	22%	21%	21%	20%
midden	33%	32%	32%	32%	32%	31%	32%	31%	31%	30%
hoog	42%	43%	44%	45%	45%	46%	46%	47%	48%	49%
<i>Nederland:</i>										
<i>Beroepsbevolking:</i>										
laag	28%	27%	27%	26%	25%	25%	24%	24%	24%	.
midden	45%	45%	46%	46%	46%	45%	45%	45%	45%	.
hoog	27%	27%	28%	28%	29%	31%	31%	32%	32%	.
<i>Niet-beroepsbevolking:</i>										
laag	52%	52%	52%	51%	50%	49%	49%	47%	46%	.
midden	34%	34%	34%	34%	35%	34%	34%	35%	35%	.
hoog	14%	14%	15%	15%	15%	17%	17%	18%	19%	.
<i>Totaal:</i>										
laag	35%	34%	34%	33%	32%	32%	31%	31%	30%	30%
midden	42%	42%	42%	42%	43%	42%	42%	42%	42%	42%
hoog	23%	24%	24%	24%	25%	27%	27%	27%	28%	28%

Bron: CBS, *Sociaal Statistisch Bestand*; bewerking OBI. Over oktober 2017 zijn nog geen volledige arbeidsmarktgegevens beschikbaar.

Er bestaat een aanzienlijk verschil in opleidingsniveau tussen de beroepsbevolking en de niet-beroepsbevolking. Zo was in 2016 in Rotterdam 31% van de beroepsbevolking, en maar 16% van de niet-beroepsbevolking hoog opgeleid. Een vergelijkbaar verschil is ook elders in de G4 en in Nederland te zien:

- Amsterdam: 49% van de beroepsbevolking, en 30% van de niet-beroepsbevolking;
- 's-Gravenhage: 35% van de beroepsbevolking, en 22% van de niet-beroepsbevolking;
- Utrecht: 54% van de beroepsbevolking, en 28% van de niet-beroepsbevolking; en
- Nederland: 32% van de beroepsbevolking, en 19% van de niet-beroepsbevolking.

Zowel de beroepsbevolking als de niet-beroepsbevolking wordt heel langzaam wat hoger opgeleid; in Rotterdam zowel als elders.

BIJLAGE IIIa: STERKE SCHOULDERS EN HOOG OPGELEIDEN PER BUURT; 1 OKTOBER 2016

Per gebied en CBS-buurt bedroeg het aandeel sterke schouders en hoog opgeleiden in de Rotterdamse bevolking van 15 tot 75 jaar op 1 oktober 2016 als volgt.

<i>Sterke schouders en hoog opgeleiden; 1 oktober 2016</i>	Young professionals	Hoog opgeleide gezinnen	Hoog opgeleiden z. kinderen	Empty nesters	Studenten	Totaal Sterke schouders	Totaal Hoog opgeleiden
Rotterdam Centrum	26%	4%	10%	5%	9%	54%	48%
Stadsdriehoek	34%	4%	12%	5%	9%	64%	58%
Oude Westen	10%	3%	5%	3%	6%	28%	24%
Cool	28%	3%	9%	6%	6%	51%	48%
C.S. Kwartier	29%	2%	13%	5%	13%	63%	53%
Nieuwe Werk	15%	4%	11%	23%	21%	74%	60%
Dijkzigt	47%	2%	9%	2%	18%	78%	65%
Delfshaven	12%	5%	5%	3%	7%	32%	27%
Delfshaven	16%	3%	5%	3%	12%	40%	31%
Bospolder	5%	2%	3%	1%	4%	16%	13%
Tussendijken	10%	3%	3%	2%	6%	25%	20%
Spangen	7%	4%	5%	1%	5%	22%	18%
Nieuwe Westen	15%	6%	5%	4%	8%	39%	34%
Middelland	17%	8%	8%	3%	10%	46%	40%
Oud-Mathenesse	10%	2%	2%	2%	4%	20%	17%
Witte Dorp	x	x	x	x	x	15%	13%
Schiemon	10%	7%	9%	7%	2%	35%	35%
Overschie	6%	10%	3%	3%	3%	24%	25%
Kleinpolder	6%	4%	2%	3%	3%	19%	18%
Noord Kethel	x	x	x	x	x	x	x
Schieveen	x	x	x	x	x	29%	31%
Zestienhoven	8%	33%	4%	3%	2%	50%	56%
Overschie	5%	9%	3%	4%	3%	24%	24%
Landzicht	x	x	x	x	x	x	x
Noord	19%	6%	8%	4%	7%	44%	41%
Agniesebuurt	23%	3%	5%	5%	7%	43%	38%
Provenierswijk	18%	6%	7%	6%	9%	47%	42%
Bergpolder	28%	3%	9%	3%	10%	53%	46%
Blijdorp	23%	11%	12%	7%	6%	60%	58%
Liskwartier	16%	10%	7%	6%	6%	44%	42%
Oude Noorden	13%	4%	6%	2%	6%	31%	27%
Blijdorpse Polder	x	x	x	x	x	x	x

<i>Sterke schouders en hoog opgeleiden; 1 oktober 2016</i>	Young professionals	Hoog opgeleide gezinnen	Hoog opgeleiden z. kinderen	Empty nesters	Studenten	Totaal Sterke schouders	Totaal Hoog opgeleiden
Hillegersberg-Schiebr.	6%	19%	5%	10%	3%	42%	43%
Schiebroek	5%	13%	4%	7%	3%	32%	32%
Hillegersberg-zuid	12%	18%	8%	8%	4%	51%	50%
Hillegersberg-noord	5%	21%	4%	8%	3%	41%	41%
Terbregge	4%	21%	5%	5%	4%	39%	37%
Molenlaankwartier	4%	29%	5%	21%	3%	61%	65%
Kralingen-Crooswijk	15%	6%	6%	5%	12%	44%	36%
Rubroek	18%	4%	6%	2%	9%	39%	33%
Nieuw Crooswijk	16%	5%	5%	3%	5%	34%	31%
Oud Crooswijk	7%	2%	3%	1%	5%	19%	15%
Kralingen-west	18%	6%	6%	4%	12%	47%	39%
Kralingen-oost	14%	19%	7%	10%	19%	69%	61%
Kralingse Bos	x	x	x	x	x	x	x
De Esch	13%	2%	6%	10%	10%	41%	35%
Struisenburg	15%	3%	10%	7%	19%	54%	40%
Feijenoord	7%	4%	3%	3%	4%	21%	19%
Kop van Zuid (Wilh.'pier)	34%	5%	10%	7%	11%	68%	60%
Kop van Zuid - Entrepot	10%	11%	9%	5%	3%	38%	38%
Vreewijk	3%	2%	2%	3%	2%	13%	11%
Bloemhof	4%	2%	1%	2%	4%	13%	10%
Hillesluis	5%	2%	2%	2%	5%	15%	12%
Katendrecht	8%	11%	5%	7%	2%	34%	34%
Afrikaanderwijk	5%	2%	1%	1%	5%	14%	10%
Feijenoord	4%	3%	3%	1%	3%	14%	12%
Noordereiland	16%	5%	10%	5%	5%	41%	38%
IJsselmonde	4%	3%	3%	3%	3%	16%	15%
Oud IJsselmonde	7%	6%	6%	7%	3%	29%	29%
Lombardijen	5%	2%	3%	2%	3%	14%	13%
Groot IJsselmonde	4%	3%	2%	2%	2%	14%	14%
Beverwaard	3%	3%	1%	2%	3%	13%	11%
Pernis	4%	3%	3%	2%	2%	14%	14%
Pernis	4%	3%	3%	2%	2%	14%	14%

<i>Sterke schouders en hoog opgeleiden; 1 oktober 2016</i>	Young professionals	Hoog opgeleide gezinnen	Hoog opgeleiden z. kinderen	Empty nesters	Studenten	Totaal Sterke schouders	Totaal Hoog opgeleiden
Prins Alexander	5%	9%	4%	6%	4%	27%	27%
's-Gravenland	5%	16%	5%	8%	8%	42%	42%
Kralingseveer	3%	6%	1%	2%	2%	15%	16%
Prinsenland	5%	8%	3%	8%	3%	27%	27%
Het Lage Land	8%	5%	4%	6%	7%	30%	26%
Ommoord	5%	7%	4%	8%	3%	25%	25%
Zevenkamp	5%	6%	2%	5%	3%	20%	20%
Oosterflank	4%	6%	3%	5%	3%	21%	20%
Nesselande	5%	23%	5%	4%	3%	40%	41%
Charlois	5%	3%	4%	1%	3%	16%	14%
Charlois Zuidrand	x	x	x	x	x	18%	19%
Tarwewijk	6%	2%	2%	1%	5%	15%	12%
Carnisse	6%	2%	3%	1%	4%	17%	14%
Zuidwijk	4%	3%	2%	2%	2%	13%	12%
Oud-Charlois	6%	4%	4%	2%	4%	19%	17%
Wielewaal	x	x	x	x	x	8%	9%
Zuidplein	11%	2%	8%	3%	4%	27%	25%
Pendrecht	3%	3%	7%	1%	3%	17%	16%
Zuiderpark	x	x	x	x	x	7%	9%
Heijplaat	x	x	x	x	x	14%	12%
Hoogvliet	4%	3%	2%	3%	2%	14%	14%
Hoogvliet-noord	3%	3%	3%	2%	2%	14%	14%
Hoogvliet-zuid	4%	3%	2%	3%	2%	15%	14%
Hoek van Holland	4%	7%	2%	4%	2%	19%	19%
Strand en Duin	6%	12%	3%	6%	3%	29%	30%
Dorp	3%	5%	2%	3%	2%	16%	16%
Rijnpoot	x	x	x	x	x	x	x
Rozenburg	2%	3%	2%	3%	2%	11%	11%
Rozenburg	2%	3%	2%	3%	2%	11%	11%
Noordzeeweg e.o.	x	x	x	x	x	x	x
Haven- en Industriegeb.	x	x	x	x	x	x	x
Rotterdam	9%	6%	5%	4%	5%	29%	27%
Amsterdam	17%	8%	9%	7%	6%	47%	44%
's-Gravenhage	8%	9%	6%	6%	4%	33%	31%
Utrecht	19%	11%	7%	6%	10%	53%	48%
Nederland	7%	8%	4%	6%	4%	29%	28%

Bron: CBS, *Sociaal Statistisch Bestand*; bewerking OBI. Op laag schaalniveau zijn deze gegevens minder nauwkeurig. Daarom is in deze tabel ook geheimhouding toegepast ('x') als een deelgroep uit te weinig inwoners bestaat.

BIJLAGE IIIb: STERKE SCHOULDERS EN HOOG OPGELEIDEN PER BUURT; 1 OKTOBER 2017*

Per gebied en CBS-buurt bedroeg het aandeel sterke schouders en hoog opgeleiden in de Rotterdamse bevolking van 15 tot 75 jaar op 1 oktober 2017 volgens voorlopige cijfers als volgt.

<i>Sterke schouders en hoog opgeleiden; 1 oktober 2017*</i>	Young professionals	Hoog opgeleide gezinnen	Hoog opgeleiden z. kinderen	Empty nesters	Studenten	Totaal Sterke schouders	Totaal Hoog opgeleiden
Rotterdam Centrum	23%	4%	10%	5%	9%	51%	45%
Stadsdriehoek	27%	5%	12%	5%	9%	58%	52%
Oude Westen	11%	3%	7%	3%	6%	30%	26%
Cool	26%	3%	8%	5%	8%	50%	45%
C.S. Kwartier	28%	2%	12%	5%	13%	61%	52%
Nieuwe Werk	25%	4%	10%	22%	17%	78%	68%
Dijkzigt	36%	2%	10%	4%	24%	75%	58%
Delfshaven	12%	5%	5%	3%	6%	31%	27%
Delfshaven	16%	3%	6%	3%	11%	39%	30%
Bospolder	6%	2%	3%	1%	4%	16%	13%
Tussendijken	11%	3%	3%	2%	6%	25%	21%
Spangen	8%	4%	5%	1%	5%	22%	19%
Nieuwe Westen	16%	6%	5%	4%	7%	38%	34%
Middelland	17%	7%	7%	3%	9%	44%	39%
Oud-Mathenesse	8%	2%	3%	1%	4%	18%	15%
Witte Dorp	x	x	x	x	x	15%	13%
Schiemon	9%	8%	9%	7%	2%	35%	35%
Overschie	7%	11%	3%	4%	2%	27%	27%
Kleinpolder	6%	5%	3%	3%	2%	19%	19%
Noord Kethel	x	x	x	x	x	x	x
Schieveen	x	x	x	x	x	32%	30%
Zestienhoven	11%	36%	4%	4%	2%	56%	62%
Overschie	6%	9%	3%	5%	2%	25%	26%
Landzicht	x	x	x	x	x	x	x
Noord	20%	6%	8%	4%	7%	45%	42%
Agniesebuurt	15%	3%	6%	5%	8%	38%	32%
Provenierswijk	18%	7%	10%	6%	8%	48%	45%
Bergpolder	30%	3%	10%	2%	9%	54%	48%
Blijdorp	25%	11%	13%	7%	6%	61%	61%
Liskwartier	17%	11%	7%	6%	6%	46%	44%
Oude Noorden	14%	4%	5%	3%	6%	31%	28%
Blijdorpse Polder	x	x	x	x	x	x	x

<i>Sterke schouders en hoog opgeleiden; 1 oktober 2017*</i>	Young professionals	Hoog opgeleide gezinnen	Hoog opgeleiden z. kinderen	Empty nesters	Studenten	Totaal Sterke schouders	Totaal Hoog opgeleiden
Hillegersberg-Schiebr.	7%	19%	5%	10%	3%	44%	45%
Schiebroek	6%	16%	4%	7%	3%	36%	36%
Hillegersberg-zuid	14%	18%	7%	8%	5%	51%	51%
Hillegersberg-noord	5%	19%	4%	10%	3%	40%	40%
Terbregge	5%	19%	4%	8%	4%	40%	40%
Molenlaankwartier	4%	30%	5%	18%	3%	60%	63%
Kralingen-Crooswijk	16%	7%	6%	5%	12%	46%	38%
Rubroek	20%	5%	6%	2%	9%	42%	36%
Nieuw Crooswijk	17%	7%	5%	3%	7%	40%	36%
Oud Crooswijk	8%	2%	3%	1%	5%	20%	16%
Kralingen-west	17%	6%	6%	4%	12%	46%	38%
Kralingen-oost	14%	19%	6%	11%	18%	69%	61%
Kralingse Bos	x	x	x	x	x	x	x
De Esch	14%	3%	6%	8%	9%	40%	34%
Struisenburg	20%	4%	8%	10%	26%	68%	50%
Feijenoord	7%	4%	4%	3%	4%	22%	20%
Kop van Zuid (Wilh.'pier)	32%	5%	12%	10%	10%	70%	64%
Kop van Zuid - Entrepot	10%	11%	11%	5%	3%	39%	38%
Vreewijk	4%	2%	2%	3%	3%	13%	12%
Bloemhof	4%	2%	2%	1%	4%	13%	10%
Hillesluis	6%	2%	2%	2%	5%	16%	13%
Katendrecht	7%	13%	6%	5%	2%	33%	32%
Afrikaanderwijk	5%	2%	1%	1%	5%	14%	11%
Feijenoord	5%	3%	3%	1%	3%	15%	13%
Noordereiland	19%	5%	10%	5%	5%	44%	42%
IJsselmonde	4%	4%	3%	3%	3%	17%	15%
Oud IJsselmonde	7%	6%	6%	8%	3%	29%	28%
Lombardijen	4%	3%	4%	2%	3%	15%	14%
Groot IJsselmonde	5%	5%	2%	2%	2%	16%	15%
Beverwaard	3%	3%	2%	2%	3%	13%	12%
Pernis	4%	4%	2%	3%	2%	15%	14%
Pernis	4%	4%	2%	3%	2%	15%	14%

<i>Sterke schouders en hoog opgeleiden; 1 oktober 2017*</i>	Young professionals	Hoog opgeleide gezinnen	Hoog opgeleiden z. kinderen	Empty nesters	Studenten	Totaal Sterke schouders	Totaal Hoog opgeleiden
Prins Alexander	5%	9%	3%	7%	4%	28%	27%
's-Gravenland	5%	17%	4%	10%	8%	45%	44%
Kralingseveer	5%	6%	2%	3%	3%	18%	19%
Prinsenland	5%	8%	3%	10%	3%	28%	28%
Het Lage Land	9%	5%	4%	5%	7%	30%	26%
Ommoord	5%	7%	2%	7%	3%	24%	24%
Zevenkamp	4%	6%	2%	5%	3%	21%	20%
Oosterflank	5%	6%	3%	5%	3%	22%	21%
Nesselande	5%	24%	5%	5%	3%	42%	43%
Charlois	6%	3%	3%	2%	4%	17%	15%
Charlois Zuidrand	x	x	x	x	x	23%	23%
Tarwewijk	6%	2%	2%	1%	5%	17%	13%
Carnisse	6%	2%	4%	1%	4%	17%	14%
Zuidwijk	3%	3%	2%	2%	2%	12%	12%
Oud-Charlois	10%	3%	4%	2%	4%	24%	22%
Wielewaal	x	x	x	x	x	10%	11%
Zuidplein	8%	1%	8%	2%	3%	23%	21%
Pendrecht	4%	4%	3%	1%	3%	14%	13%
Zuiderpark	x	x	x	x	x	7%	8%
Heijplaat	x	x	x	x	x	13%	11%
Hoogvliet	4%	4%	2%	3%	2%	14%	14%
Hoogvliet-noord	4%	4%	2%	2%	2%	14%	13%
Hoogvliet-zuid	4%	3%	2%	3%	2%	14%	14%
Hoek van Holland	4%	6%	2%	6%	2%	20%	20%
Strand en Duin	6%	12%	3%	6%	3%	31%	30%
Dorp	3%	5%	2%	5%	2%	17%	17%
Rijnpoot	x	x	x	x	x	x	x
Rozenburg	2%	4%	1%	3%	2%	12%	11%
Rozenburg	2%	4%	1%	3%	2%	12%	11%
Noordzeeweg e.o.	x	x	x	x	x	x	x
Haven- en Industriegeb.	x	x	x	x	x	x	x
Rotterdam	9%	6%	4%	4%	5%	30%	27%
Amsterdam	17%	8%	8%	7%	5%	47%	45%
's-Gravenhage	8%	9%	5%	6%	4%	33%	31%
Utrecht	20%	12%	7%	6%	9%	54%	49%
Nederland	7%	8%	4%	6%	4%	29%	28%

Bron: CBS, *Sociaal Statistisch Bestand*; bewerking OBI. Op laag schaalniveau zijn deze gegevens minder nauwkeurig. Daarom is in deze tabel ook geheimhouding toegepast ('x') als een deelgroep uit te weinig inwoners bestaat.

BIJLAGE IV: STERKE SCHOULDERS EN HOOG OPGELEIDEN IN DE 44 (MIDDEL)GROTE STEDEN; 1 OKTOBER 2009 EN 1 OKTOBER 2016 EN 1 OKTOBER 2017*

In de 44 (middel)grote steden (de 40 steden uit het G40-stedennetwerk plus de vier grote steden) bedroeg het aandeel sterke schouders en hoog opgeleiden in de bevolking van 15 tot 75 jaar op 1 oktober 2009, op 1 oktober 2016 en op 1 oktober 2017 als volgt. De steden zijn daarbij telkens in aflopende volgorde naar het percentage hoog opgeleiden opgenomen.

1 oktober 2009

<i>Sterke schouders en hoog opgeleiden; 1 oktober 2009</i>	Young professionals	Hoog opgeleide gezinnen	Hoog opgeleiden z. kinderen	Empty nesters	Studenten	Totaal Sterke schouders	Totaal Hoog opgeleiden
1. Utrecht	18%	9%	7%	4%	11%	49%	42%
2. Leiden	12%	10%	6%	6%	10%	44%	38%
3. Amsterdam	13%	7%	9%	5%	6%	40%	37%
4. Delft	12%	8%	6%	5%	12%	43%	36%
5. Nijmegen	11%	9%	6%	5%	11%	42%	35%
6. Groningen	12%	6%	6%	4%	19%	48%	33%
7. Amersfoort	7%	12%	5%	4%	3%	32%	32%
8. Haarlem	8%	10%	5%	5%	4%	32%	31%
9. Eindhoven	10%	8%	5%	4%	6%	33%	30%
10. Zwolle	9%	9%	4%	4%	5%	32%	30%
11. Hilversum	6%	12%	4%	6%	3%	31%	30%
12. Breda	8%	10%	4%	5%	5%	32%	29%
13. 's-Hertogenbosch	8%	9%	5%	5%	3%	30%	29%
14. 's-Gravenhage	8%	8%	5%	5%	4%	30%	28%
15. Arnhem	8%	8%	5%	4%	4%	30%	28%
16. Gouda	6%	10%	4%	5%	3%	28%	27%
17. Maastricht	7%	6%	4%	5%	10%	33%	26%
18. Deventer	7%	8%	4%	4%	3%	26%	25%
19. Tilburg	8%	7%	4%	4%	7%	30%	25%
20. Hengelo	5%	8%	4%	5%	3%	25%	24%
21. Alkmaar	6%	8%	4%	5%	3%	25%	24%
22. Alphen aan den Rijn	6%	8%	3%	5%	3%	25%	24%
23. Zoetermeer	5%	8%	3%	5%	3%	24%	24%
24. Haarlemmermeer	5%	9%	4%	4%	3%	24%	23%
25. Leeuwarden	7%	6%	4%	4%	8%	30%	23%
26. Apeldoorn	4%	8%	3%	5%	2%	23%	22%
27. Assen	4%	8%	3%	5%	2%	21%	22%
28. Ede	4%	8%	3%	5%	4%	23%	22%

<i>Sterke schouders en hoog opgeleiden; 1 oktober 2009</i>	Young professionals	Hoog opgeleide gezinnen	Hoog opgeleiden z. kinderen	Empty nesters	Studenten	Totaal Sterke schouders	Totaal Hoog opgeleiden
29. Rotterdam	8%	5%	4%	3%	5%	25%	22%
30. Enschede	6%	6%	3%	4%	8%	26%	21%
31. Hoorn	5%	7%	2%	4%	3%	21%	20%
32. Sittard-Geleen	5%	7%	3%	4%	3%	21%	20%
33. Dordrecht	5%	6%	3%	4%	3%	21%	20%
34. Almere	4%	8%	3%	2%	3%	21%	20%
35. Oss	4%	6%	2%	4%	2%	20%	19%
36. Lelystad	4%	6%	3%	4%	2%	19%	19%
37. Roosendaal	4%	7%	2%	4%	2%	19%	19%
38. Zaanstad	4%	6%	3%	4%	2%	19%	18%
39. Helmond	4%	7%	3%	3%	2%	18%	17%
40. Almelo	4%	6%	2%	4%	2%	18%	17%
41. Schiedam	4%	5%	3%	3%	3%	18%	17%
42. Venlo	4%	5%	2%	3%	2%	17%	16%
43. Heerlen	4%	4%	3%	4%	2%	16%	15%
44. Emmen	2%	4%	2%	3%	2%	13%	12%
Totaal	8%	7%	5%	4%	5%	30%	27%
Nederland	6%	7%	4%	5%	4%	25%	23%

Bron: CBS, *Sociaal Statistisch Bestand*; bewerking OBI.

Rotterdam staat op deze “ranglijst” over 1 oktober 2009 op de 29e plaats (van de 44²⁴).

²⁴): Ten tijde van de vorige monitoringsrapportage behoorden Assen en Hilversum nog niet tot het steden netwerk, en stond Rotterdam op de 27e plaats van de 42.

1 oktober 2016

Over 1 oktober 2016 ziet deze lijst er als volgt uit.

<i>Sterke schouders en hoog opgeleiden; 1 oktober 2016</i>	Young professionals	Hoog opgeleide gezinnen	Hoog opgeleiden z. kinderen	Empty nesters	Studenten	Totaal Sterke schouders	Totaal Hoog opgeleiden
1. Utrecht	19%	11%	7%	6%	10%	53%	48%
2. Amsterdam	17%	8%	9%	7%	6%	47%	44%
3. Leiden	13%	10%	6%	8%	13%	50%	43%
4. Nijmegen	12%	9%	5%	7%	12%	46%	40%
5. Delft	11%	8%	5%	6%	15%	45%	39%
6. Groningen	15%	7%	6%	6%	17%	51%	39%
7. Haarlem	10%	12%	6%	7%	3%	38%	38%
8. Hilversum	9%	12%	5%	7%	3%	36%	37%
9. Amersfoort	8%	14%	5%	7%	3%	36%	37%
10. Eindhoven	11%	9%	6%	6%	7%	39%	35%
11. Zwolle	9%	11%	5%	6%	5%	36%	35%
12. Breda	9%	11%	5%	7%	6%	38%	34%
13. 's-Hertogenbosch	8%	10%	5%	7%	4%	34%	33%
14. Arnhem	9%	9%	5%	6%	5%	34%	32%
15. 's-Gravenhage	8%	9%	6%	6%	4%	33%	31%
16. Maastricht	10%	6%	4%	7%	10%	37%	31%
17. Gouda	6%	10%	4%	7%	4%	31%	31%
18. Deventer	7%	10%	4%	6%	3%	30%	30%
19. Hengelo	6%	9%	3%	8%	3%	29%	29%
20. Alkmaar	6%	8%	4%	7%	3%	28%	28%
21. Leeuwarden	7%	8%	4%	6%	8%	33%	28%
22. Tilburg	8%	8%	4%	5%	8%	32%	28%
23. Zoetermeer	5%	8%	4%	7%	3%	27%	28%
24. Assen	4%	9%	3%	7%	2%	26%	27%
25. Rotterdam	9%	6%	5%	4%	5%	29%	27%
26. Apeldoorn	5%	8%	3%	7%	3%	26%	27%
27. Haarlemmermeer	5%	10%	3%	5%	3%	27%	26%
28. Ede	5%	8%	3%	6%	4%	27%	26%
29. Alphen aan den Rijn	5%	8%	3%	6%	3%	26%	26%
30. Enschede	8%	7%	3%	5%	8%	30%	26%
31. Sittard-Geleen	6%	7%	3%	6%	3%	25%	25%
32. Dordrecht	5%	7%	3%	6%	3%	25%	24%
33. Hoorn	5%	8%	3%	6%	2%	24%	24%
34. Almere	5%	8%	3%	4%	3%	24%	24%
35. Zaanstad	5%	7%	3%	5%	3%	23%	23%

Sterke schouders en hoog opgeleiden; 1 oktober 2016	Young professionals	Hoog opgeleide gezinnen	Hoog opgeleiden z. kinderen	Empty nesters	Studenten	Totaal Sterke schouders	Totaal Hoog opgeleiden
36. Roosendaal	5%	7%	2%	6%	3%	22%	22%
37. Lelystad	3%	7%	3%	6%	2%	21%	22%
38. Oss	5%	7%	3%	5%	3%	22%	21%
39. Helmond	4%	8%	3%	4%	2%	22%	21%
40. Venlo	5%	6%	3%	5%	3%	21%	21%
41. Almelo	4%	7%	2%	5%	3%	21%	20%
42. Schiedam	5%	6%	3%	4%	3%	22%	20%
43. Heerlen	5%	4%	3%	5%	2%	20%	19%
44. Emmen	3%	5%	2%	5%	2%	17%	16%
Totaal	9%	8%	5%	6%	6%	34%	32%
Nederland	7%	8%	4%	6%	4%	29%	28%

Bron: CBS, *Sociaal Statistisch Bestand*; bewerking OBI.

Rotterdam is tussen 2009 en 2016 op deze “ranglijst” gestegen van de 29e naar de 25e plaats (van de 44).

1 oktober 2017*

En over 1 oktober 2017 ziet deze lijst er volgens voorlopige cijfers als volgt uit.

<i>Sterke schouders en hoog opgeleiden; 1 oktober 2017*</i>	Young professionals	Hoog opgeleide gezinnen	Hoog opgeleiden z. kinderen	Empty nesters	Studenten	Totaal Sterke schouders	Totaal Hoog opgeleiden
1. Utrecht	20%	12%	7%	6%	9%	54%	49%
2. Amsterdam	17%	8%	8%	7%	5%	47%	45%
3. Leiden	14%	10%	6%	8%	12%	50%	43%
4. Delft	15%	8%	5%	6%	14%	49%	43%
5. Nijmegen	13%	9%	5%	8%	12%	47%	42%
6. Groningen	15%	7%	6%	6%	17%	51%	40%
7. Haarlem	10%	12%	6%	7%	3%	38%	39%
8. Amersfoort	8%	13%	5%	7%	3%	37%	37%
9. Hilversum	9%	12%	5%	7%	3%	36%	37%
10. Zwolle	10%	12%	4%	6%	5%	37%	36%
11. Eindhoven	11%	9%	6%	6%	7%	39%	35%
12. Breda	9%	11%	5%	6%	6%	37%	34%
13. 's-Hertogenbosch	9%	10%	5%	7%	4%	34%	34%
14. Maastricht	11%	6%	4%	7%	10%	38%	33%
15. Arnhem	9%	9%	5%	6%	5%	34%	32%
16. Gouda	7%	10%	4%	8%	4%	32%	32%
17. 's-Gravenhage	8%	9%	5%	6%	4%	33%	31%
18. Deventer	6%	10%	4%	7%	3%	30%	30%
19. Leeuwarden	7%	9%	4%	7%	7%	33%	29%
20. Tilburg	9%	8%	4%	5%	7%	33%	29%
21. Alkmaar	7%	9%	4%	7%	3%	29%	29%
22. Hengelo	6%	9%	3%	8%	3%	29%	29%
23. Zoetermeer	6%	8%	3%	8%	3%	28%	28%
24. Haarlemmermeer	5%	10%	4%	5%	3%	28%	28%
25. Assen	4%	10%	3%	8%	3%	27%	27%
26. Hoorn	7%	8%	3%	6%	2%	26%	27%
27. Rotterdam	9%	6%	4%	4%	5%	30%	27%
28. Apeldoorn	5%	8%	3%	7%	3%	27%	27%
29. Ede	5%	8%	3%	6%	4%	28%	27%
30. Alphen aan den Rijn	6%	9%	3%	6%	3%	26%	26%
31. Sittard-Geleen	6%	7%	3%	6%	3%	26%	26%
32. Enschede	7%	7%	3%	5%	8%	29%	25%
33. Dordrecht	5%	7%	3%	6%	3%	24%	24%
34. Almere	5%	8%	3%	4%	3%	24%	24%
35. Zaanstad	5%	7%	3%	5%	3%	23%	23%

<i>Sterke schouders en hoog opgeleiden; 1 oktober 2017*</i>	Young professionals	Hoog opgeleide gezinnen	Hoog opgeleiden z. kinderen	Empty nesters	Studenten	Totaal Sterke schouders	Totaal Hoog opgeleiden
36. Roosendaal	5%	7%	2%	5%	3%	22%	22%
37. Oss	5%	7%	2%	5%	3%	22%	22%
38. Lelystad	3%	8%	3%	6%	2%	22%	22%
39. Venlo	4%	6%	3%	6%	3%	22%	22%
40. Helmond	4%	8%	3%	5%	3%	22%	21%
41. Almelo	4%	7%	3%	5%	3%	21%	21%
42. Schiedam	5%	6%	3%	4%	3%	21%	20%
43. Heerlen	4%	4%	3%	6%	2%	20%	20%
44. Emmen	3%	5%	2%	5%	2%	16%	16%
Totaal	9%	8%	5%	6%	6%	35%	33%
Nederland	7%	8%	4%	6%	4%	29%	28%

Bron: CBS, *Sociaal Statistisch Bestand*; bewerking OBI.

Rotterdam is volgens deze voorlopige cijfers tussen 2009 en 2017 op deze “ranglijst” weer terug op de 27e plaats (van de 44); wat twee plaatsen lager is dan in 2016.

BIJLAGE Va: PERSOONSKENMERKEN VAN STERKE SCHOULDERS, HOOG OPGELEIDEN, INSTROOM EN UITSTROOM; 1 OKTOBER 2016

De Rotterdamse sterke schouders hadden op 1 oktober 2016 de volgende kenmerken.

<i>Kenmerken; 1 oktober 2016</i>	Young profes- sionals	Hoog opgeleide gezinnen	Hoog opgeleiden z. kinderen	Empty nesters	Studenten	Sterke Schouders
<i>Geslacht:</i>						
Man	44%	48%	58%	53%	47%	49%
Vrouw	56%	52%	42%	47%	53%	51%
<i>Leeftijd:</i>						
15 tot 25 jaar	14%				92%	20%
25 tot 35 jaar	86%				8%	29%
35 tot 45 jaar		59%	56%			21%
45 tot 55 jaar		41%	44%			15%
55 tot 65 jaar				55%		8%
65 tot 75 jaar				45%		6%
<i>Etniciteit:</i>						
Autochtoon ¹	55%	61%	59%	79%	52%	60%
Allochtoon ¹ , 1 ^e generatie	23%	26%	26%	14%	18%	22%
Allochtoon ¹ , 2 ^e generatie	21%	14%	14%	7%	31%	18%
<i>Huishoudenspositie:</i>						
Alleenwonend	37%		55%	41%	41%	33%
Partner zonder kinderen	39%		40%	59%	19%	31%
Partner met kinderen	10%	88%			1%	22%
Hoofd een-oudergezin	1%	12%			0%	3%
Thuiswonend kind	9%		3%		32%	9%
Overig	4%		2%		7%	3%
<i>Verhouding tot de arbeidsmarkt*:</i>						
Werkt minder dan 12 uur per week	7%	4%	4%	4%	34%	10%
Werkt 12 uur of meer per week	81%	83%	77%	41%	18%	64%
Werkzoekenden	4%	6%	10%	8%	2%	5%
Niet-beroepsbevolking	6%	8%	9%	47%	0%	12%
Scholier/student	2%	0%	0%	0%	46%	9%
<i>Geboortegemeente²:</i>						
(Huidig) Rotterdam	30%	25%	26%	36%	35%	30%
Elders	60%	71%	70%	63%	55%	63%
Onbekend	10%	5%	4%	1%	11%	7%

¹): Met 'autochtonen' worden mensen met een Nederlandse achtergrond bedoeld, en met 'allochtonen' mensen met een migratieachtergrond.

²): Alle Rotterdammers van 15 tot 75 jaar: 39% huidig Rotterdam, 55% elders en 6% onbekend.

Bron: CBS, *Sociaal Statistisch Bestand*; bewerking OBI.

De sterke schouders, de hoog opgeleiden en de in- en uitstroom ervan hadden op 1 oktober 2016 de volgende kenmerken.

<i>Kenmerken; 1 oktober 2016</i>	Sterke Schouders	Hoog opgeleiden	Instroom Sterke Schouders	Uitstroom Sterke Schouders	Instroom hoog opgeleiden	Uitstroom hoog opgeleiden
<i>Geslacht:</i>						
Man	49%	49%	48%	50%	48%	51%
Vrouw	51%	51%	52%	50%	52%	49%
<i>Leeftijd:</i>						
15 tot 25 jaar	20%	7%	42%	26%	16%	10%
25 tot 35 jaar	29%	33%	42%	47%	59%	55%
35 tot 45 jaar	21%	23%	8%	18%	12%	21%
45 tot 55 jaar	15%	17%	4%	5%	6%	6%
55 tot 65 jaar	8%	12%	2%	2%	4%	5%
65 tot 75 jaar	6%	8%	2%	2%	3%	2%
<i>Etniciteit:</i>						
Autochtoon ¹	60%	62%	70%	65%	69%	66%
Allochtoon ¹ , 1 ^e generatie	22%	23%	15%	18%	17%	19%
Allochtoon ¹ , 2 ^e generatie	18%	15%	15%	17%	14%	15%
<i>Huishoudenspositie:</i>						
Alleenwonend	33%	31%	48%	25%	42%	21%
Partner zonder kinderen	31%	31%	38%	37%	42%	39%
Partner met kinderen	22%	29%	5%	19%	9%	27%
Hoofd een-oudergezin	3%	4%	1%	1%	2%	2%
Thuiswonend kind	9%	4%	3%	16%	2%	10%
Overig	3%	2%	5%	2%	3%	2%
<i>Verhouding tot de arbeidsmarkt*:</i>						
Werkt minder dan 12 uur per week	10%	6%	16%	9%	6%	4%
Werkt 12 uur of meer per week	64%	71%	60%	71%	76%	80%
Werkzoekenden	5%	6%	3%	4%	5%	4%
Niet-beroepsbevolking	12%	14%	5%	7%	7%	8%
Scholier/student	9%	3%	16%	10%	5%	3%
<i>Geboortegemeente²:</i>						
(Huidig) Rotterdam	30%	29%	15%	22%	16%	22%
Elders	63%	65%	80%	74%	79%	75%
Onbekend	7%	6%	5%	4%	5%	3%

¹): Met 'autochtonen' worden mensen met een Nederlandse achtergrond bedoeld, en met 'allochtonen' mensen met een migratieachtergrond.

²): Alle Rotterdammers van 15 tot 75 jaar: 39% huidig Rotterdam, 55% elders en 6% onbekend.

Bron: CBS, *Sociaal Statistisch Bestand*; bewerking OBI.

BIJLAGE Vb: PERSOONSKENMERKEN VAN STERKE SCHOULDERS, HOOG OPGELEIDEN, INSTROOM EN UITSTROOM; 1 OKTOBER 2017*

De Rotterdamse sterke schouders hadden op 1 oktober 2017 voorlopig de volgende kenmerken.

<i>Kenmerken; 1 oktober 2017*</i>	Young professionals	Hoog opgeleide gezinnen	Hoog opgeleiden kinderen	Empty nesters	Studenten	Sterke Schouders
<i>Geslacht:</i>						
Man	46%	46%	56%	52%	46%	48%
Vrouw	54%	54%	44%	48%	54%	52%
<i>Leeftijd:</i>						
15 tot 25 jaar	13%				92%	20%
25 tot 35 jaar	87%				8%	29%
35 tot 45 jaar		56%	57%			21%
45 tot 55 jaar		44%	43%			16%
55 tot 65 jaar				54%		8%
65 tot 75 jaar				46%		7%
<i>Etniciteit:</i>						
Autochtoon ¹	57%	59%	61%	78%	52%	60%
Allochtoon ¹ , 1 ^e generatie	21%	27%	24%	16%	16%	21%
Allochtoon ¹ , 2 ^e generatie	22%	14%	16%	7%	31%	19%
<i>Huishoudenspositie:</i>						
Alleenwonend	37%		54%	41%	39%	33%
Partner zonder kinderen	40%		40%	59%	19%	30%
Partner met kinderen	9%	88%			0%	22%
Hoofd een-oudergezin	1%	12%			0%	3%
Thuiswonend kind	9%		3%		35%	9%
Overig	4%		3%		7%	3%
<i>Verhouding tot de arbeidsmarkt²:</i>						
Werkt minder dan 12 uur per week
Werkt 12 uur of meer per week
Werkzoekenden
Niet-beroepsbevolking
Scholier/student
<i>Geboortegemeente³:</i>						
(Huidig) Rotterdam	30%	25%	27%	35%	35%	30%
Elders	62%	71%	70%	64%	54%	64%
Onbekend	8%	4%	3%	1%	11%	6%

¹): Met 'autochtonen' worden mensen met een Nederlandse achtergrond bedoeld, en met 'allochtonen' mensen met een migratieachtergrond.

²): Over oktober 2017 zijn nog geen volledige arbeidsmarktgegevens beschikbaar.

³): Alle Rotterdammers van 15 tot 75 jaar: 39% huidig Rotterdam, 55% elders en 6% onbekend.

Bron: CBS, *Sociaal Statistisch Bestand*; bewerking OBI.

De sterke schouders, de hoog opgeleiden en de in- en uitstroom ervan hadden op 1 oktober 2017 voorlopig de volgende kenmerken.

<i>Kenmerken; 1 oktober 2017*</i>	Sterke Schouders	Hoog opgeleiden	Instroom Sterke Schouders	Uitstroom Sterke Schouders	Instroom hoog opgeleiden	Uitstroom hoog opgeleiden
<i>Geslacht:</i>						
Man	48%	49%	48%	45%	50%	45%
Vrouw	52%	51%	52%	55%	50%	55%
<i>Leeftijd:</i>						
15 tot 25 jaar	20%	7%	42%	23%	16%	9%
25 tot 35 jaar	29%	33%	41%	51%	57%	59%
35 tot 45 jaar	21%	22%	9%	17%	14%	20%
45 tot 55 jaar	16%	17%	5%	6%	7%	7%
55 tot 65 jaar	8%	12%	1%	2%	3%	4%
65 tot 75 jaar	7%	8%	2%	1%	3%	2%
<i>Etniciteit:</i>						
Autochtoon ¹	60%	62%	69%	59%	68%	59%
Allochtoon ¹ , 1 ^e generatie	21%	22%	15%	25%	17%	26%
Allochtoon ¹ , 2 ^e generatie	19%	16%	16%	16%	15%	15%
<i>Huishoudenspositie:</i>						
Alleenwonend	33%	30%	49%	30%	43%	27%
Partner zonder kinderen	30%	30%	37%	34%	40%	35%
Partner met kinderen	22%	29%	6%	17%	10%	24%
Hoofd een-oudergezin	3%	4%	1%	1%	2%	2%
Thuiswonend kind	9%	4%	3%	15%	2%	9%
Overig	3%	2%	5%	2%	4%	2%
<i>Verhouding tot de arbeidsmarkt²:</i>						
Werkt minder dan 12 uur per week
Werkt 12 uur of meer per week
Werkzoekenden
Niet-beroepsbevolking
Scholier/student
<i>Geboortegemeente³:</i>						
(Huidig) Rotterdam	30%	29%	14%	20%	15%	20%
Elders	64%	66%	81%	65%	80%	65%
Onbekend	6%	5%	6%	15%	5%	15%

¹): Met 'autochtonen' worden mensen met een Nederlandse achtergrond bedoeld, en met 'allochtonen' mensen met een migratieachtergrond.

²): Over oktober 2017 zijn nog geen volledige arbeidsmarktgegevens beschikbaar.

³): Alle Rotterdammers van 15 tot 75 jaar: 39% huidig Rotterdam, 55% elders en 6% onbekend.

Bron: CBS, *Sociaal Statistisch Bestand*; bewerking OBI.